




Dell Latitude E6330

Manual de utilizare

Reglementare de Model: P19S
Reglementare de Tip: P19S001



Note, atenționări și avertismente

-  **NOTIFICARE:** O NOTĂ indică informații importante care vă ajută să optimizați utilizarea computerului.
-  **AVERTIZARE:** O ATENȚIONARE indică un pericol potențial de deteriorare a hardware-ului sau de pierdere de date și vă arată cum să evitați problema.
-  **AVERTISMENT:** Un AVERTISMENT indică un pericol potențial de deteriorare a bunurilor, de vătămare corporală sau de deces.

© 2013 Dell Inc. Toate drepturile rezervate.

Mărcile comerciale utilizate în acest text: Dell™, sigla Dell, Dell Boomi™, Dell Precision™, OptiPlex™, Latitude™, PowerEdge™, PowerVault™, PowerConnect™, OpenManage™, EqualLogic™, Compellent™, KACE™, FlexAddress™, Force10™, Venue™ și Vostro™ sunt mărci comerciale ale Dell Inc. Intel®, Pentium®, Xeon®, Core® și Celeron® sunt mărci comerciale înregistrate ale Intel Corporation în SUA și în alte țări. AMD® este o marcă comercială înregistrată, iar AMD Opteron™, AMD Phenom™ și AMD Sempron™ sunt mărci comerciale ale Advanced Micro Devices, Inc. Microsoft®, Windows®, Windows Server®, Internet Explorer®, MS-DOS®, Windows Vista® și Active Directory® sunt fie mărci comerciale, fie mărci comerciale înregistrate ale Microsoft Corporation în SUA și în alte țări. Red Hat® și Red Hat® Enterprise Linux® sunt mărci comerciale înregistrate ale Red Hat, Inc. în SUA și în alte țări. Novell® și SUSE® sunt mărci comerciale înregistrate ale Novell Inc. în SUA și în alte țări. Oracle® este o marcă comercială înregistrată a Oracle Corporation și/sau a filialelor sale. Citrix®, Xen®, XenServer® și XenMotion® sunt fie mărci comerciale înregistrate, fie mărci comerciale ale Citrix Systems, Inc. în SUA și în alte țări. VMware®, vMotion®, vCenter®, vCenter SRM™ și vSphere® sunt fie mărci comerciale înregistrate, fie mărci comerciale ale VMware, Inc. în SUA și în alte țări. IBM® este o marcă comercială înregistrată a International Business Machines Corporation.

2014 - 01

Rev. A03

Cuprins

1 Efectuarea de lucrări la computerul dvs.....	7
Înainte de a efectua lucrări în interiorul computerului.....	7
Oprirea computerului.....	9
După efectuarea unor operații în interiorul computerului dvs.....	9
2 Scoaterea și instalarea componentelor.....	11
Instrumente recomandate.....	11
Scoaterea cardului Secure Digital (SD).....	11
Instalarea cardului Secure Digital (SD).....	12
Scoaterea cardului ExpressCard.....	12
Instalarea cardului ExpressCard.....	12
Scoaterea bateriei.....	13
Instalarea bateriei.....	13
Scoaterea cartei SIM (Subscriber Identity Module - Modul de identitate abonat).....	13
Instalarea cartei SIM.....	14
Scoaterea hard diskului.....	14
Instalarea hard diskului.....	16
Scoaterea unității optice.....	16
Instalarea unității optice.....	18
Scoaterea capacului bazei.....	18
Instalarea capacului bazei.....	19
Scoaterea cadrului tastaturii.....	19
Instalarea cadrului tastaturii.....	20
Scoaterea tastaturii.....	20
Instalarea tastaturii.....	22
Scoaterea plăcii de rețea locală wireless (WLAN).....	22
Instalarea plăcii WLAN.....	23
Scoaterea modului Bluetooth.....	23
Instalarea modului Bluetooth.....	24
Scoaterea memoriei.....	25
Instalarea memoriei.....	25
Scoaterea bateriei rotunde.....	25
Instalarea bateriei rotunde.....	26
Scoaterea zonei de sprijin pentru mâini.....	26
Instalarea zonei de sprijin pentru mâini.....	28
Îndepărtarea plăcii media.....	29
Instalarea plăcii media.....	30
Îndepărtarea carcusei ExpressCard.....	30

Instalarea carcasei ExpressCard.....	31
Scoaterea boxelor.....	32
Instalarea boxelor.....	33
Scoaterea capacelor cu balamale ale afișajului.....	33
Instalarea capacelor de la balamalele afișajului.....	34
Scoaterea ansamblului afișajului.....	35
Instalarea ansamblului afișajului.....	37
Scoaterea plăcii de sistem.....	38
Instalarea plăcii de sistem.....	40
Scoaterea radiatorului.....	41
Instalarea radiatorului.....	42
Scoaterea portului conectorului de alimentare.....	43
Instalarea portului conectorului de alimentare.....	44
Îndepărtarea panoului de intrare/ieșire (I/O).....	45
Instalarea plăcii I/O.....	45
Scoaterea cadrului afișajului.....	46
Instalarea cadrului afișajului.....	47
Scoaterea panoului afișajului.....	47
Instalarea panoului afișajului.....	48
Scoaterea modulului camerei și microfonului.....	49
Instalarea modulului cameră și microfon.....	49
Îndepărtarea plăcii cu LED-uri.....	50
Instalarea plăcii cu LED-uri.....	51
Scoaterea pereților cu balamale ai afișajului.....	52
Instalarea capacului cu balamale al afișajului.....	54
Îndepărtarea balamalelor afișajului.....	54
Instalarea balamalelor afișajului.....	55
Scoaterea cablului LVDS și a cablului camerei.....	56
Instalarea cablului LVDS și cablurilor camerei.....	57
3 Informații despre portul de andocare.....	59
4 Utilitarul System Setup (Configurare sistem).....	61
Boot Sequence (Secvență de încărcare).....	61
Tastele de navigare.....	61
Opțiunile de configurare a sistemului.....	62
Actualizarea sistemului BIOS	70
Parola de sistem și de configurare.....	71
Atribuirea unei parole de sistem și a unei parole de configurare.....	71
Ștergerea sau modificarea unei parole de sistem și/sau de configurare existente.....	72
5 Diagnosticarea.....	73

Diagnosticarea prin evaluarea îmbunătățită a sistemului la preîncărcare (ePSA).....	73
Indicatoarele luminoase de stare a dispozitivului.....	74
Indicatoarele luminoase de stare a bateriei.....	74
6 Specificații tehnice.....	77
7 Cum se poate contacta Dell.....	83

Efectuarea de lucrări la computerul dvs.

Înainte de a efectua lucrări în interiorul computerului

Utilizați următoarele recomandări privind siguranța pentru a vă ajuta să protejați computerul împotriva deteriorărilor potențiale și pentru a vă ajuta să vă asigurați siguranța personală. În lipsa altor recomandări, fiecare procedură inclusă în acest document presupune existența următoarelor condiții:




- Ați citit informațiile privind siguranța livrate împreună cu computerul.
- O componentă poate fi remontată sau, dacă este achiziționată separat, instalată prin efectuarea procedurii de scoatere în ordine inversă.

- ⚠ **AVERTISMENT:** Înainte de a efectua lucrări în interiorul computerului, citiți informațiile privind siguranța livrate împreună cu computerul. Pentru informații suplimentare privind siguranța și cele mai bune practici, consultați pagina de pornire privind conformitatea cu reglementările la adresa www.dell.com/regulatory_compliance.
- ⚠ **AVERTIZARE:** Numeroase reparații pot fi efectuate exclusiv de către un tehnician de service certificat. Trebuie să efectuați numai operații de depanare și reparații simple conform autorizării din documentația produsului dvs. sau conform instrucțiunilor echipei de service și asistență online sau prin telefon. Deteriorarea produsă de operațiile de service neautorizate de Dell nu este acoperită de garanția dvs. Citiți și respectați instrucțiunile de siguranță furnizate împreună cu produsul.
- ⚠ **AVERTIZARE:** Pentru a evita descărcarea electrostatică, conectați-vă la împământare utilizând o brățară antistatică sau atingând periodic o suprafață metalică nevopsită, cum ar fi un conector de pe partea din spate a computerului.
- ⚠ **AVERTIZARE:** Manevrați componentele și plăcile cu atenție. Nu atingeți componentele sau contactele de pe o placă. Apucați placa de margini sau de suportul de montare metalic. Apucați o componentă, cum ar fi un procesor, de margini, nu de pini.
- ⚠ **AVERTIZARE:** Când deconectați un cablu, trageți de conector sau de lamela de tragere, nu de cablul propriu-zis. Unele cabluri au conectori cu lamele de blocare; dacă deconectați un cablu de acest tip, apăsați pe lamelele de blocare înainte de a deconecta cablul. În timp ce îndepărtați conectorii, mențineți-i aliniați uniform pentru a evita îndoirea pinilor acestora. De asemenea, înainte de a conecta un cablu, asigurați-vă că ambii conectori sunt orientați și aliniați corect.
- 📄 **NOTIFICARE:** Culoarea computerului dvs. și anumite componente pot fi diferite față de ilustrațiile din acest document.


Pentru a evita deteriorarea computerului, efectuați pașii următori înainte de a începe lucrări în interiorul acestuia.

1. Asigurați-vă că suprafața de lucru este plană și curată pentru a preveni zgârierea capacului computerului.
2. Opriți computerul (consultați secțiunea Oprirea computerului).
3. În cazul în care computerul este conectat la un dispozitiv de andocare (andocat), cum ar fi baza pentru suporturi media sau bateria de mare capacitate opțională, deconectați-l.

- ⚠ **AVERTIZARE:** Pentru a deconecta un cablu de rețea, întâi decuplați cablul de la computer, apoi decuplați-l de la dispozitivul de rețea.

4. Deconectați toate cablurile de rețea de la computer.
5. Deconectați computerul și toate dispozitivele atașate de la prizele electrice.
6. Închideți ecranul și întoarceți computerul cu fața în jos pe o suprafață de lucru plană.
 -  **NOTIFICARE:** Pentru a preveni deteriorarea plăcii de sistem, trebuie să scoateți bateria principală înainte de a depana computerul.
7. Scoateți bateria principală.
8. Întoarceți computerul cu partea superioară orientată în sus.
9. Deschideți ecranul.
10. Apăsați pe butonul de alimentare pentru a conecta placa de sistem la împământare.
 -  **AVERTIZARE:** Pentru a vă proteja împotriva șocurilor electrice, deconectați întotdeauna computerul de la priza electrică înainte de a deschide ecranul.
 -  **AVERTIZARE:** Înainte de a atinge vreun obiect din interiorul computerului, conectați-vă la împământare atingând o suprafață metalică nevopsită, cum ar fi placa metalică de pe partea din spate a computerului. În timp ce lucrați, atingeți periodic o suprafață metalică nevopsită pentru a disipa electricitatea statică, care poate deteriora componentele interne.
11. Scoateți toate cardurile inteligente și ExpressCard din sloturile aferente.

Oprirea computerului

 **AVERTIZARE:** Pentru a evita pierderea datelor, salvați și închideți toate fișierele deschise și ieșiți din toate programele deschise înainte să opriți computerul.

1. Închideți sistemul de operare:

– Pentru Windows 8:


* Utilizând un dispozitiv cu capacitate tactilă:

a. Treceți cu degetul dinspre marginea din dreapta a ecranului, deschizând meniul Charms (Butoane) și selectați **Settings (Setări)**.

b. Selectați  și apoi selectați **Shut down (Închidere)**.

* Utilizând un mouse:

a. Orientați indicatorul în colțul din dreapta sus al ecranului și faceți clic pe **Settings (Setări)**.

b. Faceți clic pe  și apoi selectați **Shut down (Închidere)**.

– În Windows 7:

1. Faceți clic pe **Start** .

2. Faceți clic pe **Shut Down (Închidere)**.

sau

1. Faceți clic pe **Start** .


2. Faceți clic pe săgeata din colțul din dreapta jos al meniului **Start** ca în imaginea de mai jos și apoi pe **Shut Down (Închidere)**.



2. Asigurați-vă că sunt oprite computerul și toate dispozitivele atașate. În cazul în care computerul și dispozitivele atașate nu se opresc automat când închideți sistemul de operare, apăsați și mențineți apăsat butonul de alimentare timp de 4 secunde pentru a le opri.


După efectuarea unor operații în interiorul computerului dvs.

După ce ați finalizat toate procedurile de remontare, asigurați-vă că ați conectat toate dispozitivele externe, plăcile și cablurile înainte de a porni computerul.

 **AVERTIZARE:** Pentru a evita deteriorarea computerului, utilizați numai bateria creată pentru acest computer Dell. Nu utilizați baterii create pentru alte computere Dell.

1. Conectați toate dispozitivele externe, cum ar fi replicatorul de porturi, bateria secundară sau baza pentru dispozitive optice, și reinstalați toate cardurile, cum ar fi un ExpressCard.

2. Conectați toate cablurile de rețea sau de telefonie la computerul dvs.

 **AVERTIZARE:** Pentru a conecta un cablu de rețea, mai întâi introduceți cablul în dispozitivul de rețea și apoi conectați-l la computer.

3. Remontați bateria.

4. Conectați computerul și toate dispozitivele atașate la prizele electrice.

5. Porniți computerul.

Scoaterea și instalarea componentelor

Această secțiune furnizează informații detaliate despre modul de scoatere sau de instalare a componentelor din computer.

Instrumente recomandate

Procedurile din acest document pot necesita următoarele instrumente:

- Șurubelniță mică cu vârful lat
- Șurubelniță Phillips
- Știft de plastic mic

Scoaterea cardului Secure Digital (SD)

1. Urmați procedurile din secțiunea *Înainte de a efectua lucrări în interiorul computerului*.
2. Apăsați pe cardul SD pentru a-l elibera din computer.



3. Glisați cardul SD pentru a-l scoate din computer.



Instalarea cardului Secure Digital (SD)

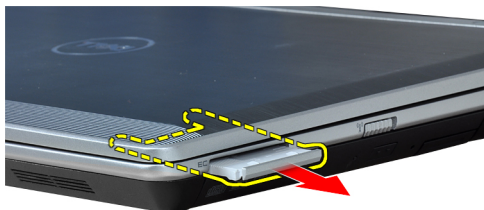
1. Glisați cardul SD în slot până când se fixează în poziție.
2. Urmați procedurile din secțiunea *După efectuarea lucrărilor în interiorul computerului.*

Scoaterea cardului ExpressCard

1. Urmați procedurile din secțiunea *Înainte de a efectua lucrări în interiorul computerului.*
2. Apăsați pe cardul ExpressCard pentru a-l elibera din computer.



3. Scoateți prin glisare cardul ExpressCard din computer.



Instalarea cardului ExpressCard

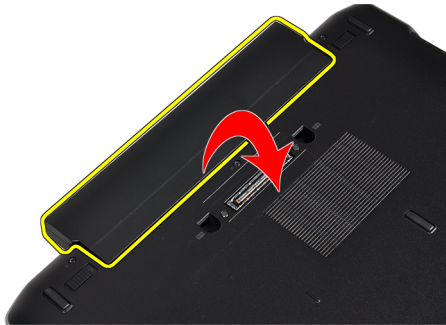
1. Glisați cardul ExpressCard în slot până când se fixează în poziție.
2. Urmați procedurile din secțiunea *După efectuarea lucrărilor în interiorul computerului.*

Scoaterea bateriei

1. Urmăți procedurile din secțiunea *Înainte de a efectua lucrări în interiorul computerului.*
2. Glisați dispozitivele de eliberare pentru a debloca bateria.



3. Scoateți bateria de pe computer.



Instalarea bateriei

1. Glisați bateria în slot până când se fixează în poziție.
2. Urmăți procedurile din secțiunea *După efectuarea lucrărilor în interiorul computerului.*

Scoaterea cartei SIM (Subscriber Identity Module - Modul de identitate abonat)

1. Urmăți procedurile din secțiunea *Înainte de a efectua lucrări în interiorul computerului.*
2. Scoateți bateria.

3. Apăsați pe cartela SIM pentru a o elibera din computer.



4. Glisați cartela SIM pentru a o scoate din computer.



Instalarea cartelei SIM

1. Glisați cartela SIM în compartimentul său.
2. Instalați bateria.
3. Urmați procedurile din secțiunea *După efectuarea lucrărilor în interiorul computerului.*

Scoaterea hard diskului

1. Urmați procedurile din secțiunea *Înainte de a efectua lucrări în interiorul computerului.*
2. Scoateți bateria.

3. Scoateți șuruburile care fixează hard diskul pe computer.



4. Scoateți prin glisare hard diskul din computer.



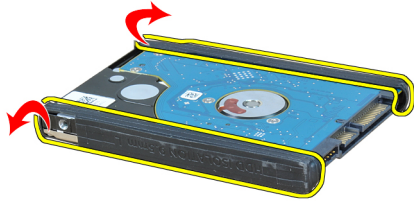
5. Scoateți șurubul care fixează suportul hard disk-ului pe hard disk.



6. Trageți de suportul hard disk-ului în afara hard disk-ului.



7. Deconectați izolațiile hard disk-ului de la hard disk.



Instalarea hard diskului

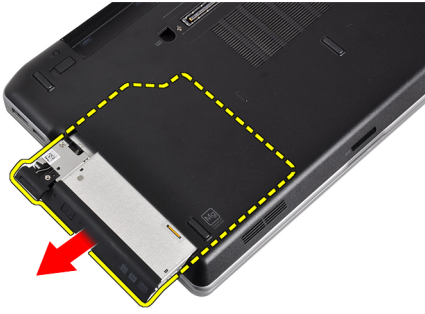
1. Instalați izolațiile hard disk-ului pe hard disk.
2. Atașați suportul unității hard disk la unitatea hard disk.
3. Strângeți șurubul care fixează suportul hard disk-ului pe hard disk.
4. Glisați și introduceți hard disk-ul în slotul corespunzător.
5. Strângeți șuruburile pentru a fixa hard diskul pe computer.
6. Instalați bateria.
7. Urmați procedurile din secțiunea *După efectuarea lucrărilor în interiorul computerului.*

Scoaterea unității optice

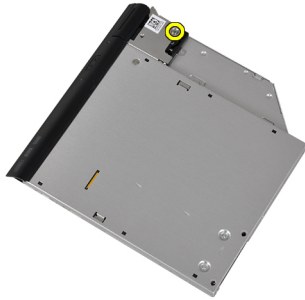
1. Urmați procedurile din secțiunea *Înainte de a efectua lucrări în interiorul computerului.*
2. Scoateți bateria.
3. Împingeți înăuntru mânerul de scoatere a unității optice pentru eliberarea acesteia.



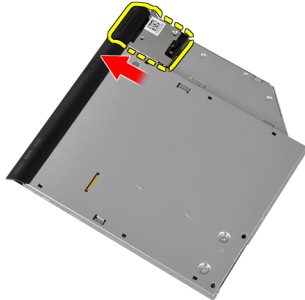
4. Glisați și scoateți hard diskul din computer.



5. Scoateți șurubul care fixează dispozitivul de fixare a unității pe unitatea optică.



6. Scoateți dispozitivul de fixare a unității de pe unitatea optică.



7. Strângeți șuruburile care fixează suportul dispozitivului de blocare pe unitatea optică.



8. Scoateți suportul dispozitivului de fixare a unității de pe unitatea optică.



9. Trageți și scoateți caseta unității în exteriorul unității optice.



Instalarea unității optice

1. Fixați caseta unității optice pe unitatea optică.
2. Fixați suportul dispozitivului de blocare a unității pe unitatea optică.
3. Strângeți șurubul pentru a fixa dispozitivul de blocare a unității de unitatea optică.
4. Fixați suportul dispozitivului de blocare a unității pe unitatea optică.
5. Strângeți șurubul care fixează dispozitivul de blocare al unității optice.
6. Glisați unitatea optică în slotul corespunzător.
7. Întoarceți computerul și împingeți înăuntru mânerul de scoatere pentru fixarea unității optice.
8. Instalați bateria.
9. Urmați procedurile din secțiunea *După efectuarea lucrărilor în interiorul computerului.*

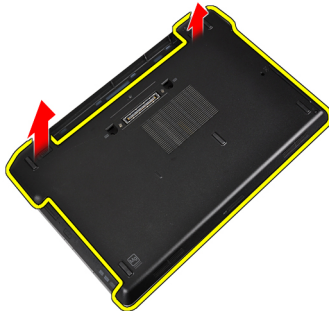
Scoaterea capacului bazei

1. Urmați procedurile din secțiunea *Înainte de a efectua lucrări în interiorul computerului.*
2. Scoateți bateria.

3. Scoateți șuruburile care fixează capacul bazei pe computer.



4. Ridicați capacul bazei pentru scoaterea sa din computer.



Instalarea capacului bazei

1. Așezați capacul bazei pentru alinierea cu orificiile șuruburilor pe computer.
2. Strângeți șuruburile pentru a fixa capacul bazei pe computer.
3. Instalați bateria.
4. Urmați procedurile din secțiunea *După efectuarea lucrărilor în interiorul computerului.*

Scoaterea cadrului tastaturii

1. Urmați procedurile din secțiunea *Înainte de a efectua lucrări în interiorul computerului.*
2. Scoateți bateria.
3. Utilizând o lamă din plastic, desprindeți ornamentul tastaturii pentru a-l elibera de pe computer.



4. Ridicați cadrul tastaturii de-a lungul marginilor și a părții inferioare.



5. Ridicați și scoateți cadrul tastaturii din unitate.



Instalarea cadrului tastaturii

1. Aliniați cadrul tastaturii în compartimentul corespunzător.
2. Apăsați pe marginile cadrului tastaturii până când se fixează în poziție.
3. Instalați bateria.
4. Urmați procedurile din secțiunea *După efectuarea lucrărilor în interiorul computerului.*

Scoaterea tastaturii

1. Urmați procedurile din secțiunea *Înainte de a efectua lucrări în interiorul computerului.*
2. Scoateți bateria.
3. Scoateți ornamentul tastaturii.
4. Scoateți șuruburile care fixează tastatura în computer.



5. Scoateți șuruburile care fixează tastatura de ansamblul zonei de sprijin pentru mâini.



6. Ridicați și rotiți tastatura pentru accesarea cablului tastaturii.



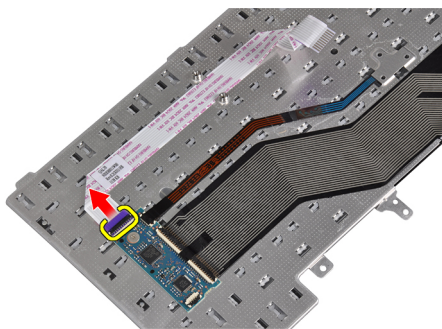
7. Deconectați cablul tastaturii de la placa de bază.



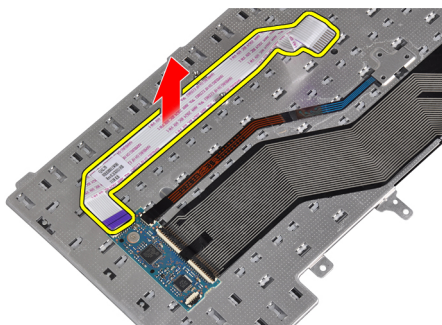
8. Scoateți tastatura din computer.



9. Deconectați cablul tastaturii de pe tastatură.



10. Scoateți cablul tastaturii de pe tastatură.

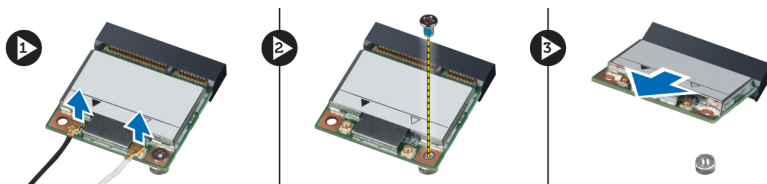


Instalarea tastaturii

1. Conectați cablul tastaturii și fixați-l pe tastatură utilizând banda.
2. Conectați cablul tastaturii la placa de sistem.
3. Glisați tastatura în compartimentul corespunzător până ce se fixează cu un sunet specific.
4. Strângeți șuruburile care fixează tastatura pe zona de sprijin pentru mâini.
5. Întoarceți computerul și strângeți șuruburile care fixează tastatura.
6. Instalați ornamentul tastaturii.
7. Instalați bateria.
8. Urmați procedurile din secțiunea *După efectuarea lucrărilor în interiorul computerului.*

Scoaterea plăcii de rețea locală wireless (WLAN)

1. Urmați procedurile din secțiunea *Înainte de a efectua lucrări în interiorul computerului.*
2. Scoateți bateria.
3. Scoateți capacul bazei.
4. Deconectați cablurile antenei de la placa WLAN și scoateți șurubul care fixează placa WLAN pe computer. Scoateți placa WLAN de pe computer.

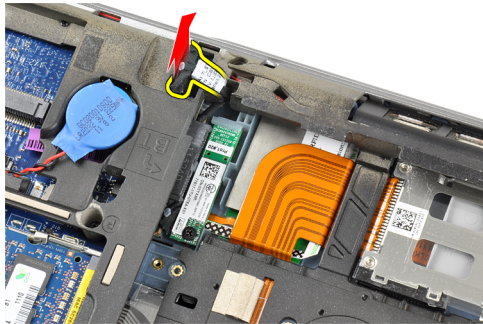


Instalarea plăcii WLAN

1. Introduceți placa WLAN în conector la un unghi de 45 de grade în slotul său.
2. Conectați cablurile de antenă la conectorii corespunzători marcați pe placa WLAN.
3. Strângeți șurubul care fixează placa WLAN de computer.
4. Instalați:
 - a) capacul bazei
 - b) bateria
5. Urmați procedurile din secțiunea *După efectuarea lucrărilor în interiorul computerului.*

Scoaterea modului Bluetooth

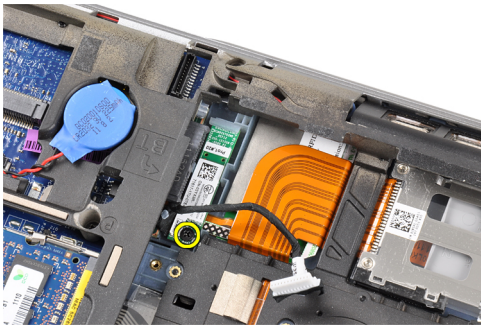
1. Urmați procedurile din secțiunea *Înainte de a efectua lucrări în interiorul computerului.*
2. Scoateți bateria.
3. Scoateți capacul bazei.
4. Deconectați cablul bluetooth de la placa de sistem.



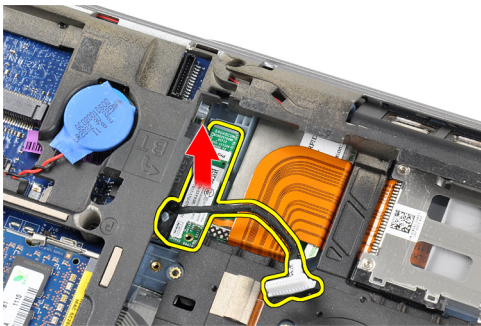
5. Scoateți cablul bluetooth din ghidajul său de pe computer.



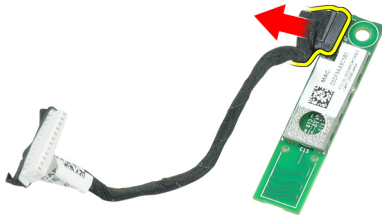
6. Îndepărtați șurubul care fixează modulul bluetooth pe computer.



7. Scoateți modulul bluetooth din computer.



8. Deconectați cablul Bluetooth de la modulul Bluetooth.

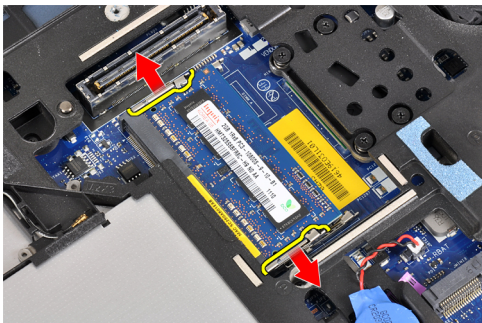


Instalarea modulului Bluetooth

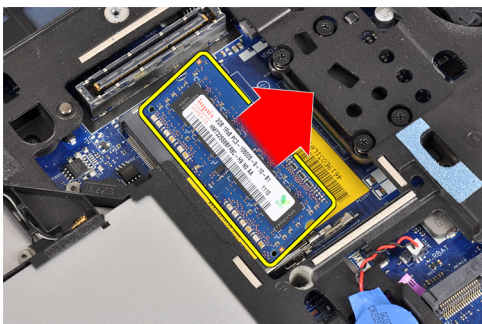
1. Conectați cablul Bluetooth la cardul Bluetooth.
2. Conectați celălalt capăt al cablului Bluetooth la placa de sistem.
3. Așezați cardul bluetooth în locația sa din computer.
4. Strângeți șurubul pentru a fixa cardul bluetooth pe placa de sistem.
5. Instalați:
 - a) capacul bazei
 - b) bateria
6. Urmați procedurile din secțiunea *După efectuarea lucrărilor în interiorul computerului.*

Scoaterea memoriei

1. Urmați procedurile din secțiunea *Înainte de a efectua lucrări în interiorul computerului*.
2. Scoateți bateria.
3. Scoateți capacul bazei.
4. Ridicați clemele de fixare de pe modulul de memorie până când acesta sare din poziție.



5. Îndepărtați modulul de memorie din conectorul său de pe placa de bază, trăgând modulul din placa de bază sub un unghi de 45 de grade.



6. Repetați pașii 2 și 3 pentru scoaterea modulului secundar de memorie.

Instalarea memoriei

1. Introduceți modulul de memorie în soclul memoriei.
2. Apăsați pe cleme de fixare pentru a fixa modulul de memorie pe placa de sistem.
3. Instalați:
 - a) capacul bazei
 - b) bateria
4. Urmați procedurile din secțiunea *După efectuarea lucrărilor în interiorul computerului*.

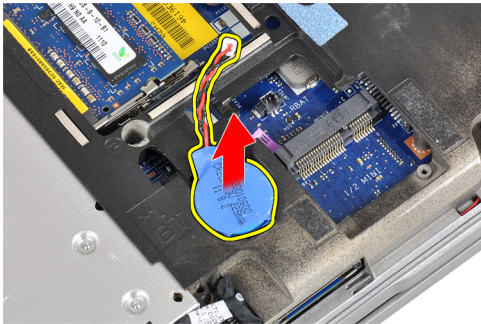
Scoaterea bateriei rotunde

1. Urmați procedurile din secțiunea *Înainte de a efectua lucrări în interiorul computerului*.
2. Scoateți:
 - a) bateria
 - b) capacul bazei

3. Deconectați cablul bateriei rotunde de la placa de sistem.



4. Scoateți bateria rotundă din computer.



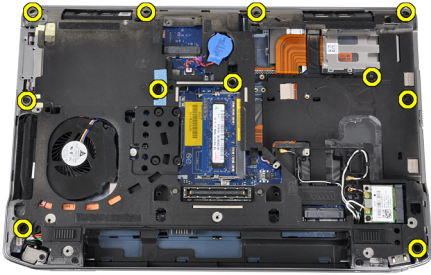
Instalarea bateriei rotunde

1. Așezați bateria rotundă în slotul corespunzător.
2. Deconectați cablul bateriei rotunde.
3. Instalați:
 - a) capacul bazei
 - b) bateria
4. Urmați procedurile din secțiunea *După efectuarea lucrărilor în interiorul computerului.*

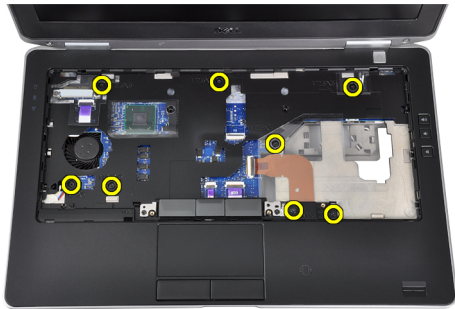
Scoaterea zonei de sprijin pentru mâini

1. Urmați procedurile din secțiunea *Înainte de a efectua lucrări în interiorul computerului.*
2. Scoateți:
 - a) cardul SD
 - b) Card ExpressCard
 - c) bateria
 - d) hard diskul
 - e) unitatea optică
 - f) capacul bazei
 - g) cadrul tastaturii
 - h) tastatura
 - i) modulul bluetooth

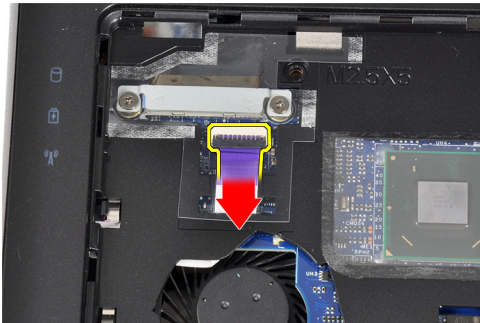
3. Scoateți șuruburile care fixează ansamblul zonei de sprijin pentru mâini la baza computerului.



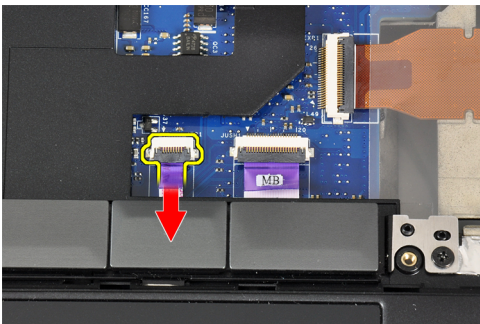
4. Scoateți șuruburile care fixează ansamblul zonei de sprijin pentru mâini la baza computerului.



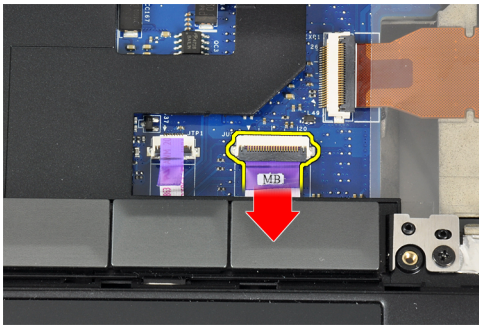
5. Deconectați cablul plăcii cu LED-uri de pe placa de sistem.



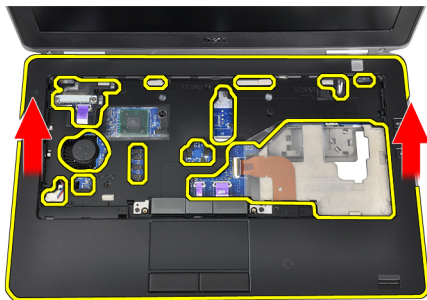
6. Deconectați cablul touchpadului de la placa de sistem.



7. Deconectați cablul LED-ului de alimentare de la placa de sistem.



8. Ridicați și scoateți zona de sprijin pentru mâini de pe computer.

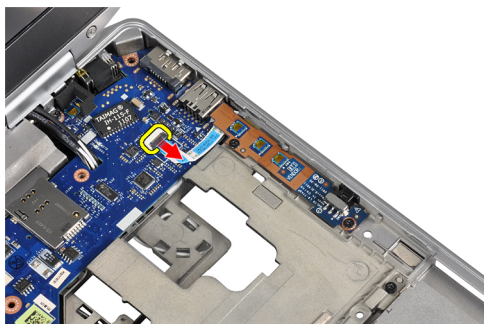


Instalarea zonei de sprijin pentru mâini

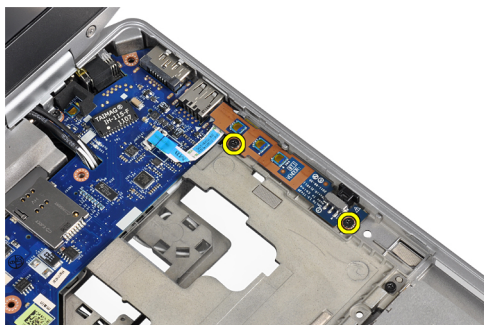
1. Aliniați ansamblul zonei de sprijin pentru mâini la poziția sa inițială în computer și fixați-l în poziție.
2. Conectați următoarele cabluri la placa de sistem:
 - a) cablul LED alimentare
 - b) cablul touchpadului
 - c) cablul plăcii cu LED-uri
3. Strângeți șuruburile pentru a fixa ansamblul zonei de sprijin pentru mâini pe partea din față a computerului.
4. Strângeți șuruburile pentru a fixa ansamblul zonei de sprijin pentru mâini pe baza computerului.
5. Instalați:
 - a) modulul bluetooth
 - b) tastatura
 - c) Cadrul tastaturii
 - d) capacul bazei
 - e) unitatea optică
 - f) hard diskul
 - g) bateria
 - h) Card ExpressCard
 - i) cardul SD
6. Urmați procedurile din secțiunea *După efectuarea lucrărilor în interiorul computerului.*

Îndepărtarea plăcii media

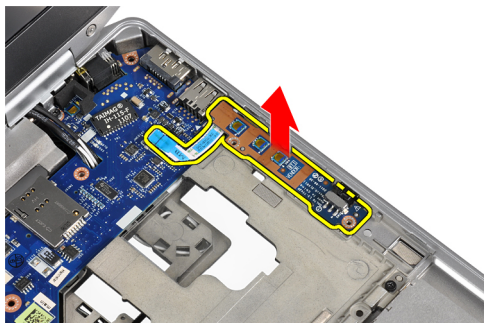
1. Urmăți procedurile din secțiunea *Înainte de a efectua lucrări în interiorul computerului.*
2. Scoateți:
 - a) cardul SD
 - b) Card ExpressCard
 - c) bateria
 - d) hard diskul
 - e) unitatea optică
 - f) capacul bazei
 - g) cadrul tastaturii
 - h) tastatura
 - i) modulul bluetooth
 - j) zona de sprijin pentru mâini
3. Deconectați cablul plăcii media de la placa de sistem.



4. Îndepărtați șuruburile care fixează placa media de computer.



5. Scoateți placa media din computer.

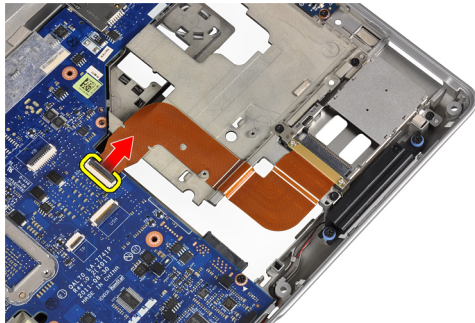


Instalarea plăcii media

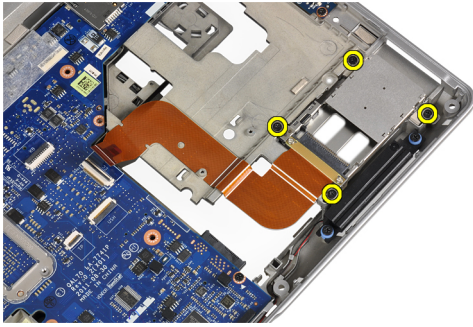
1. Așezați placa media în compartimentul corespunzător.
2. Strângeți șuruburile pentru a fixa placa media.
3. Conectați cablul plăcii media la placa de sistem.
4. Instalați:
 - a) zona de sprijin pentru mâini
 - b) modulul bluetooth
 - c) tastatura
 - d) cadrul tastaturii
 - e) capacul bazei
 - f) unitatea optică
 - g) hard diskul
 - h) bateria
 - i) Card ExpressCard
 - j) cardul SD
5. Urmați procedurile din secțiunea *După efectuarea lucrărilor în interiorul computerului.*

Îndepărtarea carcasei ExpressCard

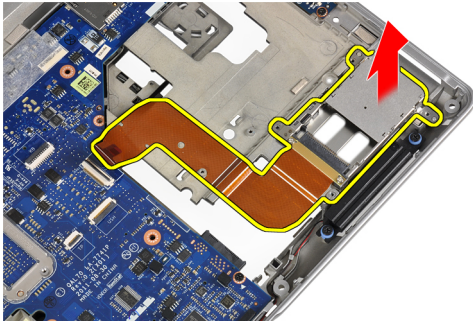
1. Urmați procedurile din secțiunea *Înainte de a efectua lucrări în interiorul computerului.*
2. Scoateți:
 - a) cardul SD
 - b) Card ExpressCard
 - c) bateria
 - d) hard diskul
 - e) unitatea optică
 - f) capacul bazei
 - g) cadrul tastaturii
 - h) tastatura
 - i) modulul bluetooth
 - j) zona de sprijin pentru mâini
3. Deconectați cablul ExpressCard de la placa de sistem.



4. Scoateți șuruburile care fixează carcasa ExpressCard de computer.



5. Scoateți carcasa ExpressCard de pe computer.

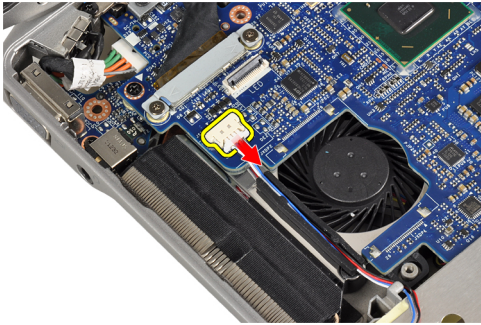


Instalarea carcasei ExpressCard

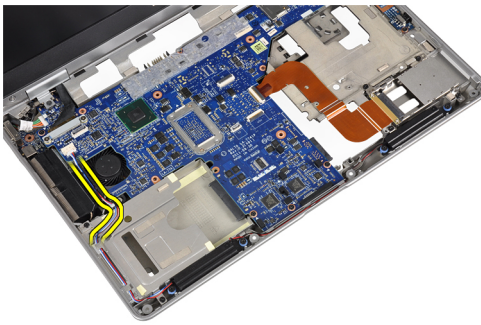
1. Introduceți carcasa ExpressCard în compartimentul corespunzător.
2. Strângeți șuruburile pentru fixarea carcasei ExpressCard de computer.
3. Conectați cablul ExpressCard la placa de sistem.
4. Instalați:
 - a) zona de sprijin pentru mâini
 - b) modulul bluetooth
 - c) tastatura
 - d) cadrul tastaturii
 - e) capacul bazei
 - f) unitatea optică
 - g) hard diskul
 - h) bateria
 - i) Card ExpressCard
 - j) cardul SD
5. Urmați procedurile din secțiunea *După efectuarea lucrărilor în interiorul computerului.*

Scoaterea boxelor

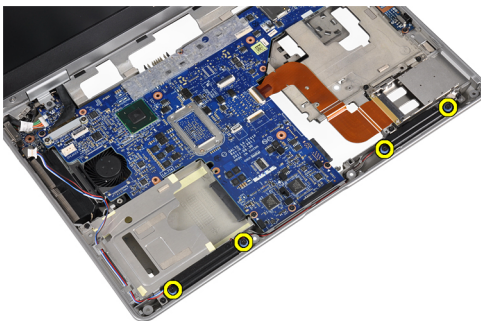
1. Urmăți procedurile din secțiunea *Înainte de a efectua lucrări în interiorul computerului.*
2. Scoateți:
 - a) cardul SD
 - b) Card ExpressCard
 - c) bateria
 - d) hard diskul
 - e) unitatea optică
 - f) capacul bazei
 - g) cadrul tastaturii
 - h) tastatura
 - i) modulul bluetooth
 - j) zona de sprijin pentru mâini
3. Deconectați cablul boxei de la placa de sistem.



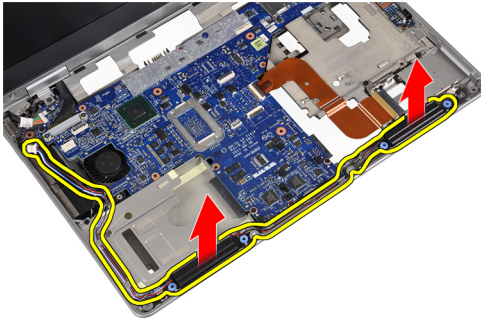
4. Eliberați cablul difuzorului din computer.



5. Scoateți șuruburile care fixează difuzoarele în computer.



6. Scoateți boxele din computer.



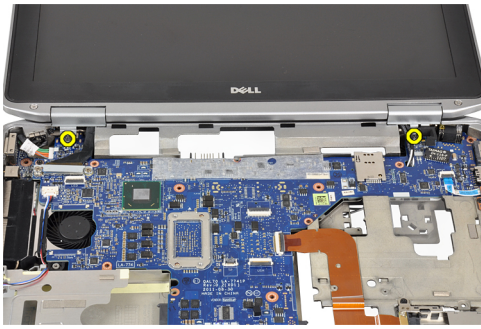
Instalarea boxelor

1. Aliniați difuzoarele în poziția lor originală și strângeți șuruburile de computer.
2. Ghidați cablul difuzorului pe computer și conectați-l la placa de sistem.
3. Instalați:
 - a) zona de sprijin pentru mâini
 - b) modulul bluetooth
 - c) tastatura
 - d) cadrul tastaturii
 - e) capacul bazei
 - f) unitatea optică
 - g) hard diskul
 - h) bateria
 - i) Card ExpressCard
 - j) cardul SD
4. Urmați procedurile din secțiunea *După efectuarea lucrărilor în interiorul computerului.*

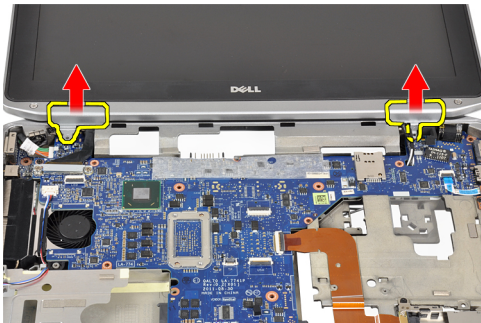
Scoaterea capacelor cu balamale ale afișajului

1. Urmați procedurile din secțiunea *Înainte de a efectua lucrări în interiorul computerului.*
2. Scoateți:
 - a) cardul SD
 - b) Card ExpressCard
 - c) bateria
 - d) hard diskul
 - e) unitatea optică
 - f) capacul bazei
 - g) cadrul tastaturii
 - h) tastatura
 - i) modulul bluetooth
 - j) zona de sprijin pentru mâini

3. Scoateți șuruburile care fixează capacele cu balamale ale afișajului de computer.



4. Scoateți capacele cu balamale ale afișajului de pe computer.

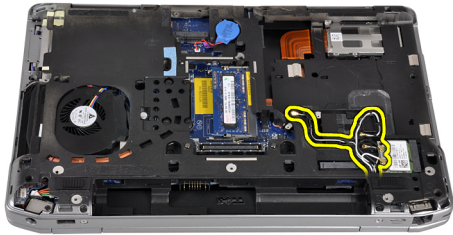


Instalarea capacelor de la balamalele afișajului

1. Strângeți șuruburile pentru fixarea capacelor cu balamale ale afișajului pe computer.
2. Instalați:
 - a) zona de sprijin pentru mâini
 - b) modulul bluetooth
 - c) tastatura
 - d) cadrul tastaturii
 - e) capacul bazei
 - f) unitatea optică
 - g) hard diskul
 - h) bateria
 - i) Card ExpressCard
 - j) cardul SD
3. Urmați procedurile din secțiunea *După efectuarea lucrărilor în interiorul computerului.*

Scoaterea ansamblului afișajului

1. Urmăți procedurile din secțiunea *Înainte de a efectua lucrări în interiorul computerului.*
2. Scoateți:
 - a) cardul SD
 - b) Card ExpressCard
 - c) bateria
 - d) hard diskul
 - e) unitatea optică
 - f) capacul bazei
 - g) cadrul tastaturii
 - h) tastatura
 - i) modulul bluetooth
 - j) zona de sprijin pentru mâini
3. Eliberați cablurile antenei din ghidajul acestora de pe computer.



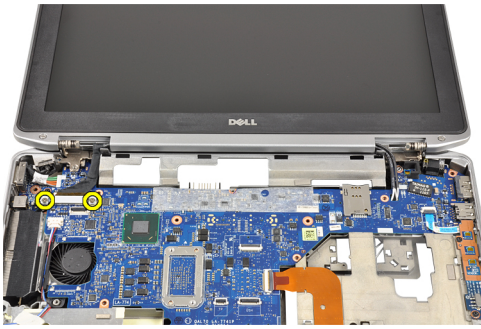
4. Scoateți șuruburile care fixează ansamblul afișajului pe computer.



5. Scoateți șurubul care fixează balamaua stânga a afișajului de computer.



6. Scoateți șuruburile care fixează consola de susținere LVDS (semnal diferențial de joasă tensiune).



7. Ridicați și scoateți consola de suport LVDS.



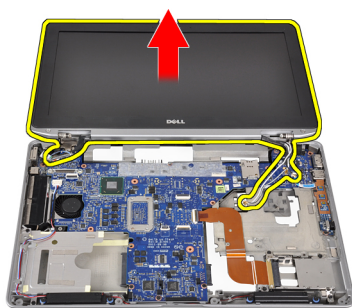
8. Deconectați cablul LVDS de la placa de sistem.



9. Trageți de cablurile antenei din deschiderea plăcii de sistem.



10. Scoateți ansamblul afișajului din computer.

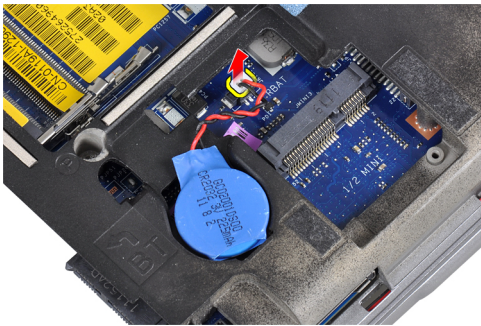


Instalarea ansamblului afișajului

1. Ghidați cablurile antenelor prin deschiderea de pe placa de sistem.
2. Conectați cablul LVDS la placa de sistem.
3. Strângeți șuruburile pentru fixarea consolei de susținere LVDS pe placa de sistem.
4. Strângeți șuruburile pentru fixarea balamalei stânga a afișajului pe computer.
5. Strângeți șuruburile pentru fixarea ansamblului afișajului pe computer.
6. Ghidați cablurile antenei prin canalul lor de ghidare.
7. Instalați:
 - a) zona de sprijin pentru mâini
 - b) modulul bluetooth
 - c) tastatura
 - d) cadrul tastaturii
 - e) capacul bazei
 - f) unitatea optică
 - g) hard diskul
 - h) bateria
 - i) Card ExpressCard
 - j) cardul SD
8. Urmați procedurile din secțiunea *După efectuarea lucrărilor în interiorul computerului.*

Scoaterea plăcii de sistem

1. Urmăți procedurile din secțiunea *Înainte de a efectua lucrări în interiorul computerului.*
2. Scoateți:
 - a) cardul SD
 - b) Card ExpressCard
 - c) bateria
 - d) hard diskul
 - e) unitatea optică
 - f) capacul bazei
 - g) cadrul tastaturii
 - h) tastatura
 - i) modulul bluetooth
 - j) zona de sprijin pentru mâini
 - k) pentru placa de suport media
 - l) capacele cu balamale ale afișajului
 - m) ansamblul afișajului
3. Deconectați cablul bateriei rotunde de la placa de sistem.



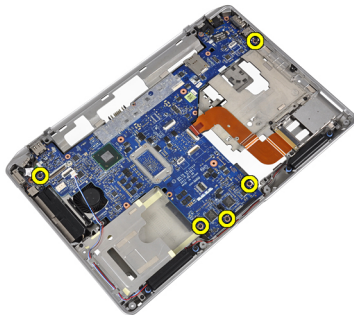
4. Deconectați cablul ExpressCard de la placa de sistem.



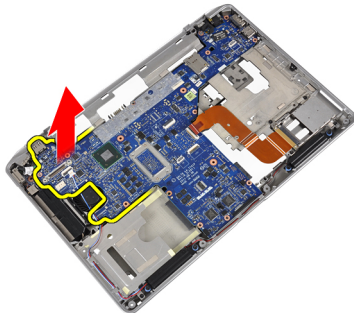
5. Deconectați cablul boxei de la placa de sistem.



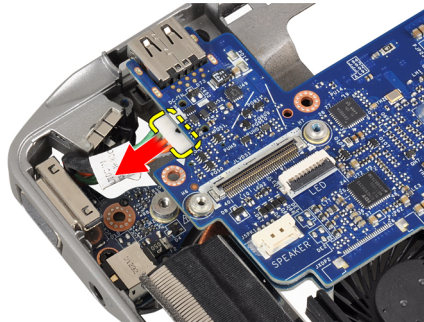
6. Scoateți șuruburile care fixează placa de sistem pe computer.



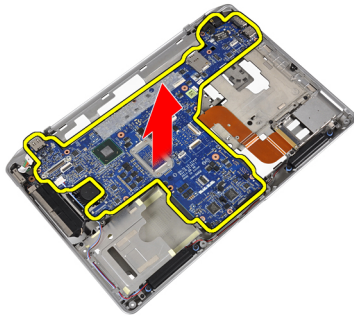
7. Ridicați marginea stânga a plăcii de sistem parțial la un unghi de 45 de grade.



8. Deconectați cablul conectorului de alimentare de la placa de sistem.



9. Scoateți placa de sistem din computer.



Instalarea plăcii de sistem

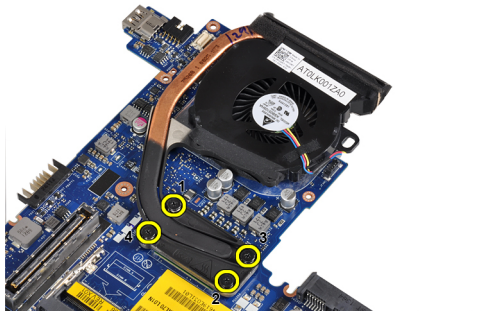
1. Conectați cablul conectorului de alimentare la placa de sistem.
2. Strângeți șuruburile pentru a fixa placa de sistem pe computer.
3. Conectați următoarele cabluri la placa de sistem:
 - a) boxă
 - b) Card ExpressCard
 - c) bateria rotundă
4. Instalați:
 - a) ansamblul afișajului
 - b) capacele cu balamale ale afișajului
 - c) pentru placa de suport media
 - d) zona de sprijin pentru mâini
 - e) modulul bluetooth
 - f) tastatura
 - g) cadrul tastaturii
 - h) capacul bazei
 - i) unitatea optică
 - j) hard diskul
 - k) bateria
 - l) Card ExpressCard
 - m) cardul SD
5. Urmăți procedurile din secțiunea *După efectuarea lucrărilor în interiorul computerului.*

Scoaterea radiatorului

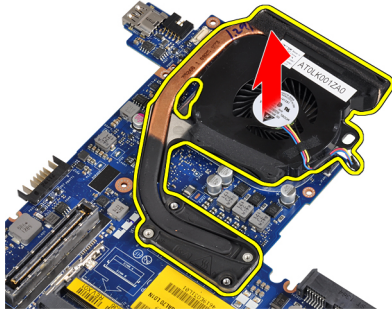
1. Urmăți procedurile din secțiunea *Înainte de a efectua lucrări în interiorul computerului.*
2. Scoateți:
 - a) cardul SD
 - b) Card ExpressCard
 - c) bateria
 - d) hard diskul
 - e) unitatea optică
 - f) capacul bazei
 - g) cadrul tastaturii
 - h) tastatura
 - i) modulul bluetooth
 - j) zona de sprijin pentru mâini
 - k) pentru placa de suport media
 - l) capacele cu balamale ale afișajului
 - m) ansamblul afișajului
 - n) placa de sistem
3. Deconectați cablul radiatorului de la placa de sistem.



4. Scoateți șuruburile care fixează radiatorul pe placa de sistem.



5. Scoateți radiatorul de pe placa de sistem.



Instalarea radiatorului

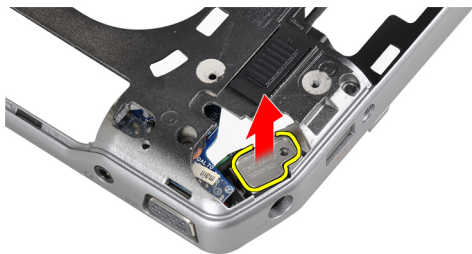
1. Așezați radiatorul în poziția sa inițială pe placa de sistem.
2. Strângeți șuruburile pentru a fixa radiatorul pe placa de sistem.
3. Conectați cablul radiatorului la placa de sistem.
4. Instalați:
 - a) placa de sistem
 - b) ansamblul afișajului
 - c) capacele cu balamale ale afișajului
 - d) pentru placa de suport media
 - e) zona de sprijin pentru mâini
 - f) modulul bluetooth
 - g) tastatura
 - h) cadrul tastaturii
 - i) capacul bazei
 - j) unitatea optică
 - k) hard diskul
 - l) bateria
 - m) Card ExpressCard
 - n) cardul SD
5. Urmați procedurile din secțiunea *După efectuarea lucrărilor în interiorul computerului.*

Scoaterea portului conectorului de alimentare

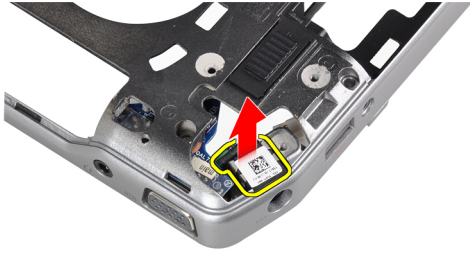
1. Urmăți procedurile din secțiunea *Înainte de a efectua lucrări în interiorul computerului.*
2. Scoateți:
 - a) cardul SD
 - b) Card ExpressCard
 - c) bateria
 - d) hard diskul
 - e) unitatea optică
 - f) capacul bazei
 - g) cadrul tastaturii
 - h) tastatura
 - i) modulul bluetooth
 - j) zona de sprijin pentru mâini
 - k) pentru placa de suport media
 - l) capacele cu balamale ale afișajului
 - m) ansamblul afișajului
 - n) placa de sistem
3. Scoateți șurubul care fixează portul conectorului de alimentare pe computer.



4. Scoateți suportul conectorului de alimentare din computer.



5. Scoateți portul conectorului de alimentare din computer.

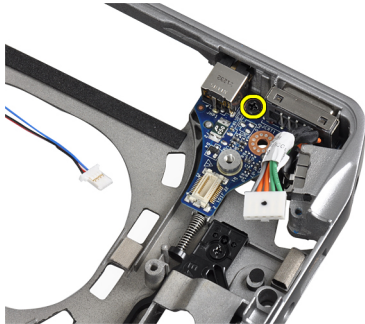


Instalarea portului conectorului de alimentare

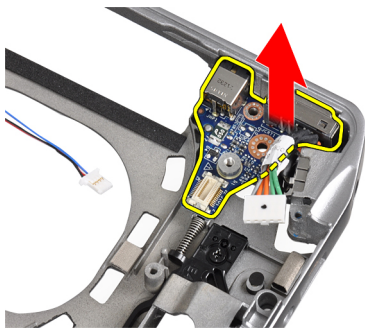
1. Așezați portul conectorului de alimentare pe computer.
2. Așezați suportul portului conectorului de alimentare peste portul conectorului de alimentare.
3. Strângeți șurubul care fixează suportul conectorului de alimentare pe computer.
4. Instalați:
 - a) placa de sistem
 - b) ansamblul afișajului
 - c) capacele cu balamale ale afișajului
 - d) pentru placa de suport media
 - e) zona de sprijin pentru mâini
 - f) modulul bluetooth
 - g) tastatura
 - h) cadrul tastaturii
 - i) capacul bazei
 - j) unitatea optică
 - k) hard diskul
 - l) bateria
 - m) Card ExpressCard
 - n) cardul SD
5. Urmați procedurile din secțiunea *După efectuarea lucrărilor în interiorul computerului.*

Îndepărtarea panoului de intrare/ieșire (I/O)

1. Urmăți procedurile din secțiunea *Înainte de a efectua lucrări în interiorul computerului.*
2. Scoateți:
 - a) cardul SD
 - b) Card ExpressCard
 - c) bateria
 - d) hard diskul
 - e) unitatea optică
 - f) capacul bazei
 - g) Cadrul tastaturii
 - h) tastatura
 - i) modulul bluetooth
 - j) zona de sprijin pentru mâini
 - k) pentru placa de suport media
 - l) capacele cu balamale ale afișajului
 - m) ansamblul afișajului
 - n) placa de sistem
3. Scoateți șurubul care fixează placa I/O pe computer.



4. Scoateți panoul I/O din computer.



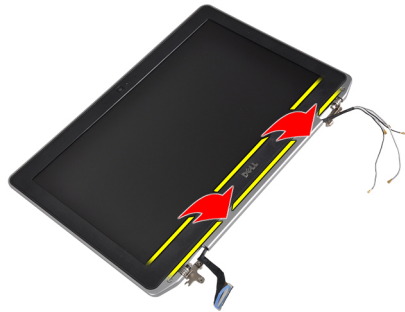
Instalarea plăcii I/O

1. Așezați placa I/O în compartimentul corespunzător.
2. Strângeți șuruburile pentru a fixa placa I/O.

3. Instalați:
- a) placa de sistem
 - b) ansamblul afișajului
 - c) capacele cu balamale ale afișajului
 - d) pentru placa de suport media
 - e) zona de sprijin pentru mâini
 - f) modulul bluetooth
 - g) tastatura
 - h) cadrul tastaturii
 - i) capacul bazei
 - j) unitatea optică
 - k) hard diskul
 - l) bateria
 - m) Card ExpressCard
 - n) cardul SD
4. Urmați procedurile din secțiunea *După efectuarea lucrărilor în interiorul computerului.*

Scoaterea cadrului afișajului

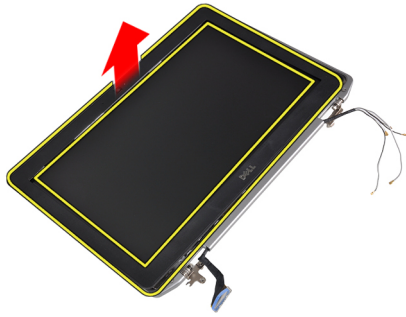
1. Urmați procedurile din secțiunea *Înainte de a efectua lucrări în interiorul computerului.*
2. Scoateți bateria.
3. Faceți pârghie pentru a ridica partea inferioară a cadrului afișajului.



4. Ridicați marginile din stânga, dreapta și de sus a cadrului LCD.



5. Scoateți cadrul afișajului din ansamblul afișajului.



Instalarea cadrului afișajului

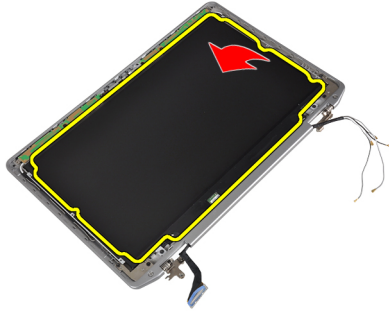
1. Așezați cadrul afișajului pe ansamblul afișajului.
2. Începând din colțul superior, apăsați pe cadrul afișajului și continuați pe toată lungimea cadrului până când acesta se fixează pe ansamblul afișajului.
3. Apăsați pe marginile stângă și dreaptă ale cadrului afișajului.
4. Instalați bateria.
5. Urmați procedurile din secțiunea *După efectuarea lucrărilor în interiorul computerului.*

Scoaterea panoului afișajului

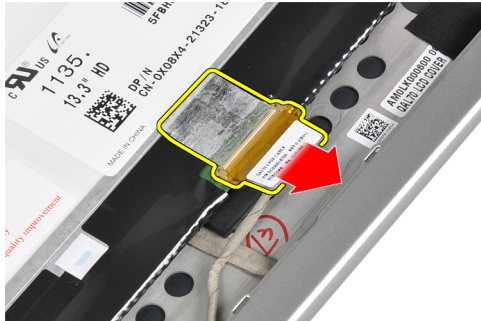
1. Urmați procedurile din secțiunea *Înainte de a efectua lucrări în interiorul computerului.*
2. Scoateți bateria.
3. Scoateți cadrul afișajului.
4. Scoateți șuruburile care fixează panoul afișajului pe ansamblul afișajului.



5. Întoarceți și așezați panoul afișajului peste.



6. Desprindeți banda conectorului cablului LVDS și deconectați cablul LVDS de panoul afișajului.



7. Scoateți panoul afișajului din ansamblul afișajului.



Instalarea panoului afișajului

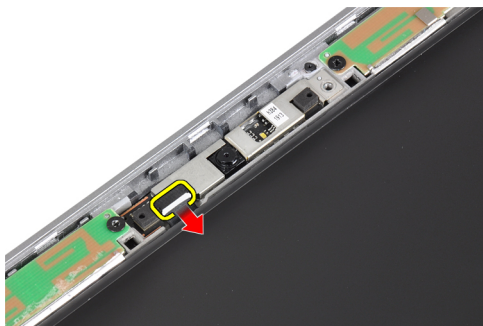
1. Conectați cablul afișajului (cablul LVDS) la conectorul său de pe panoul afișajului.
2. Așezați panoul afișajului în poziția inițială pe ansamblul afișajului.
3. Strângeți șuruburile pentru a fixa panoul afișajului pe ansamblul afișajului.
4. Instalați:
 - a) cadrul afișajului
 - b) bateria
5. Urmați procedurile din secțiunea *După efectuarea lucrărilor în interiorul computerului.*

Scoaterea modulului camerei și microfonului

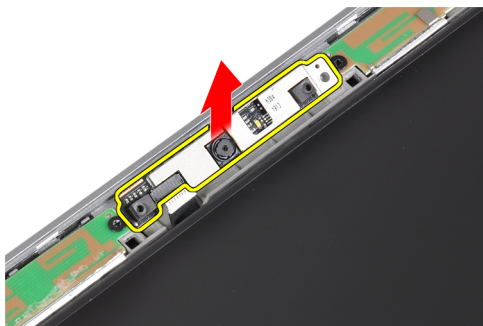
1. Urmați procedurile din secțiunea *Înainte de a efectua lucrări în interiorul computerului.*
2. Scoateți:
 - a) bateria
 - b) cadrul afișajului
3. Scoateți șuruburile care fixează modulul camerei și microfonului de ansamblul afișajului.



4. Deconectați cablul modulului camerei și microfonului din modul.



5. Scoateți modulul camera și microfon din ansamblul afișajului.



Instalarea modulului cameră și microfon

1. Instalați modulul cameră și microfon în slotul corespunzător de pe panoul afișajului.
2. Strângeți șurubul pentru a fixa camera pe ansamblul afișajului.
3. Conectați cablul camerei și microfonului la camera.

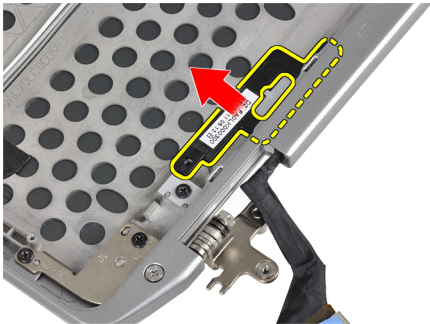
4. Instalați:
 - a) cadrul afișajului
 - b) bateria
5. Urmați procedurile din secțiunea *După efectuarea lucrărilor în interiorul computerului.*

Îndepărtarea plăcii cu LED-uri

1. Urmați procedurile din secțiunea *Înainte de a efectua lucrări în interiorul computerului.*
2. Scoateți:
 - a) bateria
 - b) cadrul afișajului
 - c) panoul afișajului
3. Scoateți șurubul care fixează placa cu LED-uri de ansamblul afișajului.



4. Scoateți placa de susținere a plăcii cu LED-uri de pe ansamblul afișajului.



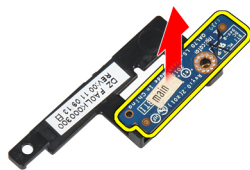
5. Deconectați cablul plăcii cu LED-uri de la placa cu LED-uri.



6. Scoateți șurubul care fixează placa cu LED-uri de placa de susținere a plăcii cu LED-uri.



7. Scoateți placa cu LED-uri de pe placa de susținere a plăcii cu LED-uri.



Instalarea plăcii cu LED-uri

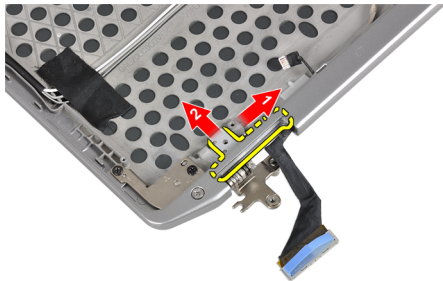
1. Strângeți șuruburile care fixează placa de susținere a plăcii cu LED-uri.
2. Așezați placa plăcii cu LED-uri în compartimentul corespunzător de pe ansamblul afișajului.
3. Conectați cablul plăcii cu LED-uri la placa cu LED-uri.
4. Strângeți șurubul pentru a fixa placa de susținere a plăcii cu LED-uri la ansamblul afișajului.
5. Instalați:
 - a) panoul afișajului
 - b) cadrul afișajului
 - c) bateria
6. Urmați procedurile din secțiunea *După efectuarea lucrărilor în interiorul computerului.*

Scoaterea pereților cu balamale ai afișajului

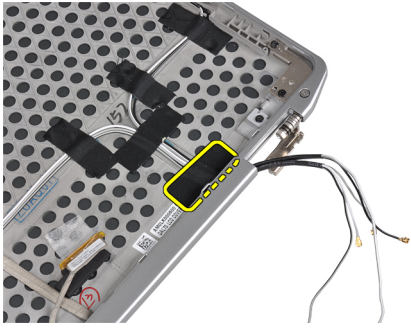
1. Urmați procedurile din secțiunea *Înainte de a efectua lucrări în interiorul computerului.*
2. Scoateți:
 - a) cardul SD
 - b) Card ExpressCard
 - c) bateria
 - d) hard diskul
 - e) unitatea optică
 - f) capacul bazei
 - g) cadrul tastaturii
 - h) tastatura
 - i) modulul bluetooth
 - j) zona de sprijin pentru mâini
 - k) pentru placa de suport media
 - l) capacele cu balamale ale afișajului
 - m) ansamblul afișajului
 - n) cadrul afișajului
 - o) panoul afișajului
 - p) placa LED-ului de alimentare
3. Scoateți șurubul care fixează peretele stâng cu balamale al afișajului de ansamblul afișajului.



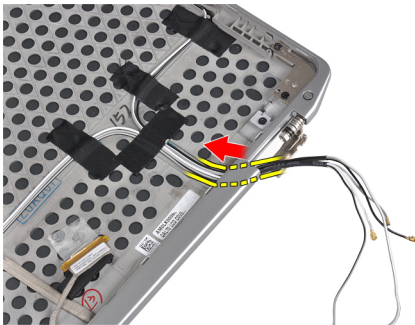
4. Glisați și scoateți peretele stâng cu balamale al afișajului afară din ansamblul afișajului.



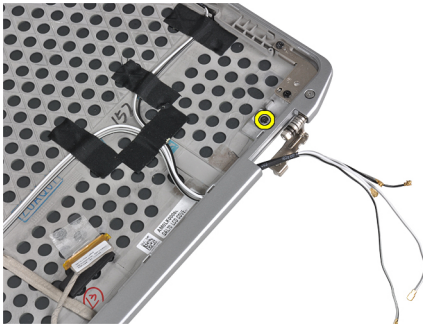
5. Desprindeți banda adezivă care fixează cablurile antenei de ansamblul afișajului.



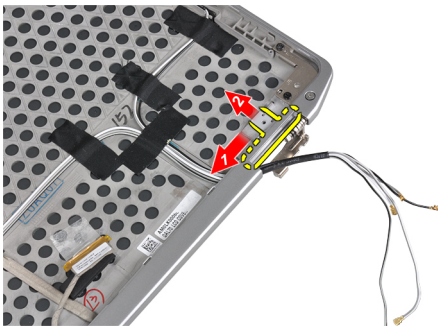
6. Scoateți cablurile antenelor din deschiderea din peretele drept cu balamale al afișajului.



7. Scoateți șurubul care fixează peretele drept cu balamale al afișajului de ansamblul afișajului.



8. Glisați și scoateți peretele drept cu balamale al afișajului afară din ansamblul afișajului.



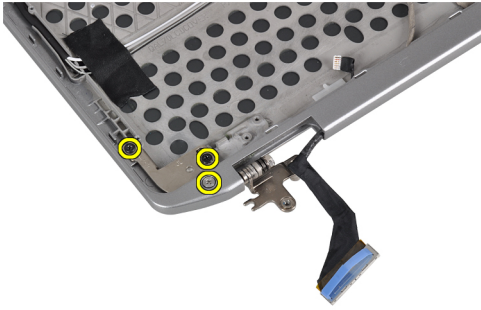
Instalarea capacului cu balamale al afișajului

1. Așezați ambii pereți cu balamale ai afișajului pe panou.
2. Introduceți cablurile antenei în deschiderea lor de pe peretele drept cu balamale al afișajului și fixați-le cu bandă adezivă de ansamblul afișajului.
3. Strângeți șuruburile pentru fixarea pereților cu balamale ai afișajelor pentru fixarea acestora de ansamblul afișajului.
4. Instalați:
 - a) placa LED-ului de alimentare
 - b) panoul afișajului
 - c) cadrul afișajului
 - d) ansamblul afișajului
 - e) capacele cu balamale ale afișajului
 - f) pentru placa de suport media
 - g) zona de sprijin pentru mâini
 - h) modulul bluetooth
 - i) tastatura
 - j) cadrul tastaturii
 - k) capacul bazei
 - l) unitatea optică
 - m) hard diskul
 - n) bateria
 - o) Card ExpressCard
 - p) cardul SD
5. Urmați procedurile din secțiunea *După efectuarea lucrărilor în interiorul computerului.*

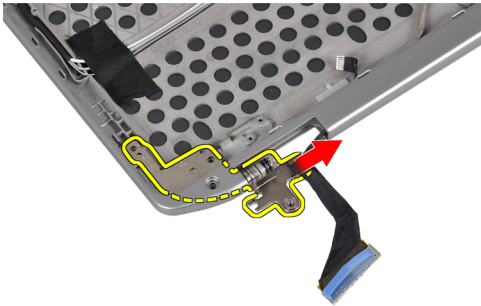
Îndepărtarea balamalelor afișajului

1. Urmați procedurile din secțiunea *Înainte de a efectua lucrări în interiorul computerului.*
2. Scoateți:
 - a) cardul SD
 - b) Card ExpressCard
 - c) bateria
 - d) hard diskul
 - e) unitatea optică
 - f) capacul bazei
 - g) cadrul tastaturii
 - h) tastatura
 - i) modulul bluetooth
 - j) zona de sprijin pentru mâini
 - k) pentru placa de suport media
 - l) capacele cu balamale ale afișajului
 - m) ansamblul afișajului
 - n) cadrul afișajului
 - o) panoul afișajului
 - p) placa LED-ului de alimentare

3. Scoateți șurubul care fixează balamaua stângă a afișajului de ansamblul afișajului.



4. Scoateți peretele stâng cu balamale al afișajului afară din ansamblul afișajului.



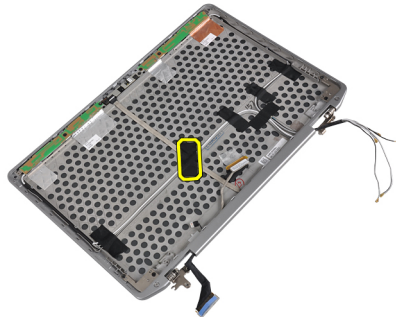
5. Repetați pașii 3 și 4 pentru scoaterea balamei dreapta a afișajului.

Instalarea balamalelor afișajului

1. Așezați ambele balamale ale afișajului pe panou.
2. Strângeți șuruburile pentru a fixa balamalele afișajului.
3. Instalați:
 - a) placa LED-ului de alimentare
 - b) panoul afișajului
 - c) cadrul afișajului
 - d) ansamblul afișajului
 - e) capacele cu balamale ale afișajului
 - f) pentru placa de suport media
 - g) zona de sprijin pentru mâini
 - h) modulul bluetooth
 - i) tastatura
 - j) cadrul tastaturii
 - k) capacul bazei
 - l) unitatea optică
 - m) hard diskul
 - n) bateria
 - o) Card ExpressCard
 - p) cardul SD
4. Urmați procedurile din secțiunea *După efectuarea lucrărilor în interiorul computerului.*

Scoaterea cablului LVDS și a cablului camerei

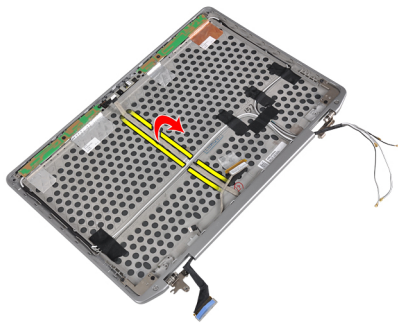
1. Urmăți procedurile din secțiunea *Înainte de a efectua lucrări în interiorul computerului.*
2. Scoateți:
 - a) cardul SD
 - b) Card ExpressCard
 - c) bateria
 - d) hard diskul
 - e) unitatea optică
 - f) capacul bazei
 - g) cadrul tastaturii
 - h) tastatura
 - i) modulul bluetooth
 - j) zona de sprijin pentru mâini
 - k) pentru placa de suport media
 - l) capacele cu balamale ale afișajului
 - m) ansamblul afișajului
 - n) cadrul afișajului
 - o) panoul afișajului
 - p) placa LED-ului de alimentare
 - q) pereții cu balamale ai afișajului
3. Scoateți banda adezivă care fixează cablul LVDS și cablul camerei de ansamblul afișajului.



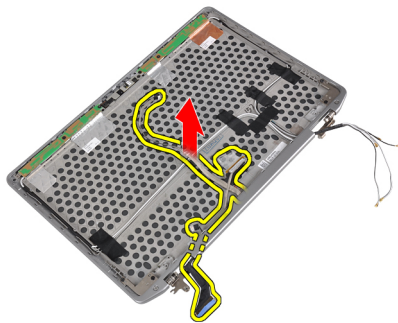
4. Deconectați cablul camerei de la modulul camerei și microfonului.



5. Trageți cablul LVDS și cablul camerei din ansamblul afișajului.



6. Scoateți cablul LVDS și cablul camerei din capacul ansamblului afișajului.



Instalarea cablului LVDS și cablurilor camerei

1. Ghidați cablul LVDS și cablurile camerei pe ansamblul de afișaj.
2. Aplicați bandă adezivă pentru fixarea cablului.
3. Conectați cablul LVDS și cablul camerei la modulul camerei și microfonului.
4. Instalați:
 - a) pereții cu balamale ai afișajului
 - b) placa LED-ului de alimentare
 - c) panoul afișajului
 - d) cadrul afișajului
 - e) ansamblul afișajului
 - f) capacele cu balamale ale afișajului
 - g) pentru placa de suport media
 - h) zona de sprijin pentru mâini
 - i) modulul bluetooth
 - j) tastatura
 - k) cadrul tastaturii
 - l) capacul bazei
 - m) unitatea optică
 - n) hard diskul
 - o) bateria
 - p) Card ExpressCard
 - q) cardul SD
5. Urmați procedurile din secțiunea *După efectuarea lucrărilor în interiorul computerului.*

Informații despre portul de andocare

Portul de andocare este utilizat pentru conectarea laptopului la o stație de andocare (opțional).



1. Portul de andocare

Utilitarul System Setup (Configurare sistem)

Utilitarul System Setup (Configurare sistem) vă permite să gestionați componentele hardware ale computerului și să specificați opțiunile de nivel BIOS. Din System Setup (Configurare sistem), aveți posibilitatea:

- Să modificați setările NVRAM după ce adăugați sau eliminați componente hardware
- Să vizualizați configurația hardware a sistemului
- Să activați sau să dezactivați dispozitive integrate
- Să setați praguri de gestionare a alimentării și a performanțelor
- Să gestionați securitatea computerului


Boot Sequence (Secvență de încărcare)

Boot Sequence (Secvență de încărcare) vă permite să alegeți ordinea dispozitivelor de pornire definită de utilitarul System Setup (Configurare sistem) și să încărcați sistemul direct pe un dispozitiv specific (de exemplu: unitate optică sau hard disk). În timpul secvenței POST (Power-on Self Test - Testare automată la punerea sub tensiune), când apare sigla Dell, aveți posibilitatea:


- Să accesați utilitarul System Setup (Configurare sistem) apăsând pe tasta <F2>
- Să afișați meniul de încărcare pentru o singură dată apăsând pe tasta <F12>

Meniul de încărcare pentru o singură dată afișează dispozitivele de pe care puteți încărca sistemul, inclusiv opțiunea de diagnosticare. Opțiunile meniului de încărcare sunt:

- Removable Drive (Unitate amovibilă) (dacă există)
- STXXXX Drive (Unitate STXXXX)

 **NOTIFICARE:** XXX denotă numărul unității SATA.


- Optical Drive (Unitate optică)
- Diagnostics (Diagnosticare)

 **NOTIFICARE:** Dacă alegeți Diagnostics (Diagnosticare), se va afișa ecranul **ePSA diagnostics** (Diagnosticare ePSA).


De asemenea, ecranul secvenței de încărcare afișează opțiunea de accesare a ecranului System Setup (Configurare sistem).

Tastele de navigare


Tabelul următor afișează tastele de navigare pentru configurarea sistemului.

 **NOTIFICARE:** Pentru majoritatea opțiunilor de configurare a sistemului, modificările pe care le efectuați sunt înregistrate, dar nu au efect până când nu reporniți sistemul.

Tabel 1. Tastele de navigare

Taste	Navigare
Săgeată în sus	Mută la câmpul anterior.
Săgeată în jos	Mută la câmpul următor.
<Enter>	Vă permite să selectați o valoare în câmpul selectat (dacă este cazul) sau să urmăriți legătura din câmp.
Bară de spațiu	Extinde sau restrânge o listă verticală, dacă este cazul.
<Tab>	Mută la următoarea zonă de focalizare.  NOTIFICARE: Numai pentru browserul cu grafică standard.
<Esc>	Mută la pagina anterioară până când vizualizați ecranul principal. Dacă apăsați pe <Esc> în ecranul principal, se afișează un mesaj care vă solicită să salvați orice modificări nesalvate și sistemul repornește.
<F1>	Afișează fișierul de ajutor System Setup (Configurare sistem).

Opțiunile de configurare a sistemului



 **NOTIFICARE:** În funcție de computer și de dispozitivele instalate, elementele prezentate în această secțiune pot să apară sau nu.

Tabel 2. General (Generalități)

Opțiune	Descriere
System Information	Această secțiune listează caracteristicile hardware principale ale computerului. <ul style="list-style-type: none"> • System Information • Memory Information (Informații despre memorie) • Processor information (Informații despre procesor) • Device Information (Informații despre dispozitiv)
Battery Information	Afișează starea de încărcare a bateriei
Boot Sequence	Vă permite să modificați ordinea în care computerul încearcă să găsească un sistem de operare. Sunt selectate toate opțiunile. <ul style="list-style-type: none"> • Diskette Drive • Internal HDD • USB Storage Device (Dispozitiv de stocare USB); • CD/DVD/CD-RW Drive (Unitate CD/DVD/CD-RW); • Onboard NIC (Placă de rețea încorporată pe placa de sistem). <p>De asemenea, puteți alege opțiunea Boot List (Listă de pornire). Opțiunile sunt următoarele:</p>

Opțiune	Descriere
	<ul style="list-style-type: none"> • Legacy (setare implicită); • UEFI.
Date/Time	Vă permite să modificați data și ora.

Tabel 3. System configuration (Configurarea sistemului)

Opțiune	Descriere
Integrated NIC	<p>Vă permite să configurați controlerul de rețea integrat. Opțiunile sunt:</p> <ul style="list-style-type: none"> • Disabled (Dezactivat); • Enabled (Activat). • Enabled w/PXE (Activat w/PXE) (setare implicită)
Parallel Port	<p>Vă permite să definiți și să setați modulul de operare al portului paralel pe stația de andocare. Puteți seta portul paralel la:</p> <ul style="list-style-type: none"> • Disabled (Dezactivat); • AT; • PS2; • ECP.
Serial Port	<p>Identifică și definește setările portului serial. Puteți seta portul serial la:</p> <ul style="list-style-type: none"> • Disabled (Dezactivat); • COM1 (setare implicită); • COM2; • COM3; • COM4. <p> NOTIFICARE: Sistemul de operare poate alocă resurse chiar dacă setarea este dezactivată.</p>
SATA Operation	<p>Vă permite să configurați controlerul de hard disk SATA intern. Opțiunile sunt:</p> <ul style="list-style-type: none"> • Disabled (Dezactivat); • ATA; • AHCI. • RAID On (RAID activat) (setare implicită) <p> NOTIFICARE: Unitatea SATA este configurată pentru a accepta modul RAID.</p>
Drives	Vă permite să configurați unitățile SATA încorporate. Opțiunile sunt:






Opțiune	Descriere
SMART Reporting	<ul style="list-style-type: none"> • SATA-0; • SATA-1; • SATA-4; • SATA-5. <p>Setare implicită: All drives are enabled (Toate unitățile sunt activate)</p> <p>Acest câmp stabilește dacă erorile de hard disk pentru unitățile integrate sunt raportate în timpul pornirii sistemului. Această tehnologie face parte din specificația SMART (Self Monitoring Analysis and Reporting Technology - Tehnologie de analiză și raportare cu monitorizare automată).</p> <ul style="list-style-type: none"> • Enable SMART Reporting (Activare raportare SMART) - această opțiune este dezactivată în mod implicit.
USB Configuration	<p>Vă permite să definiți configurația USB. Opțiunile sunt:</p> <ul style="list-style-type: none"> • Enable Boot Support (Activare compatibilitate pentru pornire); • Enable External USB Port (Activare port USB extern);
USB PowerShare	<p>Setare implicită: ambele opțiuni sunt activate.</p> <p>Vă permite să configurați comportamentul caracteristicii USB PowerShare. Această opțiune este dezactivată implicit.</p> <ul style="list-style-type: none"> • Activare USB PowerShare
Keyboard Illumination	<p>Permite alegerea modului de operare a caracteristicii keyboard illumination (iluminare tastatură). Opțiunile sunt:</p> <ul style="list-style-type: none"> • Disabled (Dezactivat) (setare implicită); • Level is 25% (Nivelul este 25 %) • Level is 50% (Nivelul este 50 %) • Level is 75% (Nivelul este 75 %) • Level is 100% (Nivelul este 100%)
Stealth Mode Control	<p>Vă permite să setați modul care va opri toate emisiile de lumină și de sunet din sistem. Această opțiune este dezactivată în mod implicit.</p> <ul style="list-style-type: none"> • Enable Stealth Mode (Activare mod stealth)


Opțiune	Descriere
Miscellaneous Devices	<p>Vă permite să activați sau să dezactivați diverse dispozitive de pe placă. Opțiunile sunt:</p> <ul style="list-style-type: none"> • Enable Internal Modem (Activare modem intern) • Enable Microphone (Activare microfon); • Enable eSATA Ports (Activare porturi eSATA); • Enable Hard Drive Free Fall Protection (Activare protecție hard disk la cădere liberă); • Enable Module Bay (Activare compartiment de modul) • Enable ExpressCard (Activare ExpressCard); • Enable Camera (Activare cameră); • Enable Media Card (Activare card de stocare) • Disable Media Card (Dezactivare card de stocare) <p>Setare implicită: Toate dispozitivele sunt activate.</p>

Tabel 4. Video

Opțiune	Descriere
LCD Brightness	Vă permite să setați luminozitatea panoului când senzorul de ambient este oprit (Off).
Optimus	<p>Vă permite să activați sau să dezactivați tehnologia NVIDIA Optimus.</p> <ul style="list-style-type: none"> • Enable Optimus (Activare Optimus) — setare implicită.

Tabel 5. Security (Securitate)

Opțiune	Descriere
Intel TXT (LT-SX) Configuration	Această opțiune este dezactivată în mod implicit.
Admin Password	<p>Vă permite să setați, să modificați sau să ștergeți parola de administrator (admin).</p> <p> NOTIFICARE: Trebuie să setați parola de administrator înainte de a seta parola de sistem sau cea pentru hard disk.</p> <p> NOTIFICARE: Modificările reușite de parolă sunt aplicate imediat.</p> <p> NOTIFICARE: Ștergerea parolei de administrator șterge automat parola de sistem și parola pentru hard disk.</p> <p> NOTIFICARE: Modificările reușite de parolă sunt aplicate imediat.</p> <p>Setare implicită: Not set (Nesetat)</p>
System Password	<p>Vă permite să setați, să modificați sau să ștergeți parola de sistem.</p> <p> NOTIFICARE: Modificările reușite de parolă sunt aplicate imediat.</p>

Opțiune	Descriere
	Setare implicită: Not set (Nesetat)
Internal HDD-0 Password	Vă permite să setați, să modificați sau să ștergeți parola de administrator (admin). Setare implicită: Not set (Nesetat)
Strong Password	Vă permite să impuneți opțiunea de a seta întotdeauna parole puternice. Setare implicită: opțiunea Enable Strong Password (Setare parolă puternică) nu este selectată.
Password Configuration	Puteți defini lungimea parolei: min. = 4, max. = 32.
Password Bypass	Vă permite să activați sau să dezactivați permisiunea de ocolire a parolei de sistem și a parolei pentru hard diskul intern, când sunt setate. Opțiunile sunt: <ul style="list-style-type: none"> • Disabled (Dezactivat) (setare implicită); • Reboot bypass (Ocolire repornire).
Password Change	Vă permite să activați sau să dezactivați permisiunea la parola de sistem și la cea pentru hard disk când este setată parola de administrator. Setare implicită: Allow Non-Admin Password Changes (Se permit modificări de parolă în afară de cea de administrator) nu este selectată.
Non-Admin Setup Changes	Această opțiune vă permite să stabiliți dacă se permit modificări ale opțiunii de configurare când este setată o parolă de administrator. <ul style="list-style-type: none"> • Permite modificările comutatorului wireless
TPM Security	Vă permite să activați modulul TPM (Trusted Platform Module - Modul pentru platforme de încredere) în timpul secvenței POST. Setare implicită: Opțiunea este dezactivată.
CPU XD Support	Vă permite să activați modul Execute Disable (Dezactivare execuție) al procesorului. Setare implicită: Enable CPU XD Support (Activare compatibilitate XD procesor)
Computrace	Vă permite să activați sau să dezactivați software-ul opțional Computrace. Opțiunile sunt: <ul style="list-style-type: none"> • Deactivate (Inactivare) (setare implicită); • Disable (Dezactivare); • Activate (Activare). <p> NOTIFICARE: Opțiunile Activate (Activare) și Disable (Dezactivare) vor activa sau dezactiva permanent caracteristica și nu vor mai fi permise modificări ulterioare.</p>
CPU XD Support	Vă permite să activați modul Execute Disable (Dezactivare execuție) al procesorului. Setare implicită: Enable CPU XD Support (Activare compatibilitate XD procesor)
OROM Keyboard Access	Vă permite să setați o opțiune de a accesa ecranele Option ROM Configuration (Configurare OROM - Opțiune ROM) utilizând taste rapide în timpul încărcării. Opțiunile sunt: <ul style="list-style-type: none"> • Enable (Activare) (setare implicită); • One Time Enable (Activare o singură dată); • Disable (Dezactivare);


Opțiune	Descriere
Admin Setup Lockout	Vă permite să împiedicați utilizatorii să acceseze configurarea când este setată o parolă de administrator. Setare implicită: Disabled (Dezactivat)

Tabel 6. Performanță

Opțiune	Descriere
Multi Core Support	Acest câmp specifică dacă procesul va avea activate unul sau toate nucleele. Performanțele anumitor aplicații se vor îmbunătăți odată cu nucleele suplimentare. Această opțiune este activată în mod implicit. Vă permite să activați sau să dezactivați compatibilitatea pentru mai multe nuclee pentru procesor. Opțiunile sunt: <ul style="list-style-type: none"> • All (Toate) (setare implicită); • 1 • 2
Intel SpeedStep	Vă permite să activați sau să dezactivați caracteristica Intel SpeedStep. Setare implicită: Enable Intel SpeedStep (Activare Intel SpeedStep)
C States Control	Vă permite să activați sau să dezactivați stările de repaus suplimentare ale procesorului. Setare implicită: Opțiunile C states (Stări C), C3, C6, Enhanced C-states (Stări C îmbunătățite) și C7 sunt activate.
Intel TurboBoost	Vă permite să activați sau să dezactivați modul Intel TurboBoost al procesorului. Setare implicită: Enable Intel TurboBoost (Activare Intel TurboBoost)
Hyper-Thread Control	Vă permite să activați sau să dezactivați caracteristica HyperThreading în procesor. Setare implicită: Enabled (Activat)

Tabel 7. Power Management (Gestionarea alimentării)

Opțiune	Descriere
AC Behavior	Permite pornirea automată a computerului când adaptorul de c.a. este conectat. Opțiunea este dezactivată. <ul style="list-style-type: none"> • Activare c.a.
Auto On Time	Vă permite să setați ora la care computerul trebuie să pornească automat. Opțiunile sunt: <ul style="list-style-type: none"> • Disabled (Dezactivat) (setare implicită); • Every Day (În fiecare zi);

Opțiune	Descriere
	<ul style="list-style-type: none"> Weekdays (În zilele lucrătoare).
USB Wake Support	<p>Vă permite să activați dispozitivele USB pentru activarea computerului din modul de veghe. Opțiunea este dezactivată.</p> <ul style="list-style-type: none"> Enable USB Wake Support (Activare suport reactivare prin USB)
Wireless Radio Control	<p>Permite controlul radioului WLAN și WWAN. Opțiunile sunt:</p> <ul style="list-style-type: none"> Control WLAN radio (Control radio WLAN) Control WWAN radio (Control radio WWAN) <p>Setare implicită: ambele opțiuni sunt dezactivate.</p>
Wake on LAN/WLAN	<p>Această opțiune permite pornirea computerului din starea oprit, declanșată printr-un semnal LAN special. Revenirea din starea de inactivitate nu este afectată de această setare și trebuie să fie activată din sistemul de operare. Această caracteristică funcționează numai când computerul este conectat la sursa de alimentare de c.a.</p> <ul style="list-style-type: none"> Disabled (Dezactivat) - nu permite pornirea sistemului prin semnale LAN speciale când primește un semnal de activare din LAN sau wireless LAN (setare implicită); LAN Only (Numai LAN) - permite pornirea sistemului prin semnale LAN speciale; WLAN Only (Numai WLAN); LAN or WLAN (LAN sau WLAN).
Block Sleep	<p>Vă permite să blocați intrarea computerului în starea de veghe. Această opțiune este dezactivată în mod implicit.</p> <ul style="list-style-type: none"> Block Sleep (S3) (Blocare inactivitate (S3))
Primary Battery Configuration	<p>Vă permite să definiți modul de efectuare a încărcării bateriei, când este conectată la c.a. Opțiunile sunt:</p> <ul style="list-style-type: none"> Adaptive (Adaptiv) (setare implicită) Standard Charge (Încărcare standard); Express Charge (Încărcare expres); Primarily AC use (Utilizare c.a. în principal) Custom Charge (Încărcare personalizată) — puteți seta procentajul la care bateria trebuie să se încarce. <p> NOTIFICARE: Este posibil ca nu toate modurile de încărcare să fie disponibile pentru toate bateriile.</p>
Battery Slice Configuration	<p>Vă permite să definiți modul de încărcare a bateriei. Opțiunile sunt:</p> <ul style="list-style-type: none"> Standard Charge (Încărcare standard); Express Charge (Încărcare expres) (setare implicită).

Tabel 8. POST Behavior

Opțiune	Descriere
Adapter Warnings	Vă permite să activați mesajele de avertizare pentru adaptor când sunt utilizate anumite adaptoare de alimentare. Această opțiune este activată în mod implicit. <ul style="list-style-type: none"> • Enable Adapter Warnings (Activare avertizare adaptor)
Mouse/Touchpad	Vă permite să definiți modul în care sistemul gestionează intrarea de mouse și touchpad. Opțiunile sunt: <ul style="list-style-type: none"> • Serial Mouse (Mouse serial); • PS2 Mouse (Mouse PS/2) • Touchpad/Mouse PS/2 (setare implicită);
Numlock Enable	Specifică dacă funcția NumLock poate fi activată atunci când se încarcă sistemul. Această opțiune este activată implicit. <ul style="list-style-type: none"> • Enable Numlock (Activare Numlock)
Fn Key Emulation	Permite potrivirea caracteristicii tastă <Scroll Lock> (blocare navigare sus/jos) de pe tastatura PS/2 cu caracteristica tastă <Fn> într-o tastatură internă. Opțiunea este activată implicit. <ul style="list-style-type: none"> • Enable Fn Key Emulation (Activare emulare tastă Fn)
Keyboard Errors	Specifică dacă erorile legate de tastatură sunt raportate în timpul încărcării. Această opțiune este activată în mod implicit. <ul style="list-style-type: none"> • Enable Keyboard Error Detection (Activare detectare erori tastatură)
POST Hotkeys	Specifică dacă ecranul de conectare afișează un mesaj care indică secvența de taste necesară pentru a accesa meniul BIOS Boot Option (Opțiune pornire BIOS). <ul style="list-style-type: none"> • Enable F12 Boot Option menu (Activare meniu opțiune pornire F12) - Această opțiune este activată în mod implicit.
Fastboot	Permite creșterea vitezei proceselor de pornire. Opțiunile sunt: <ul style="list-style-type: none"> • Minimal (Minim) • Thorough (amănunțit) (Setare implicită) • Auto (Automat);

Tabel 9. Virtualization Support (Compatibilitate virtualizare)

Opțiune	Descriere
Virtualization	Specifică dacă VMM (Virtual Machine Monitor - Monitorizare mașini virtuale) poate utiliza capacitățile hardware suplimentare oferite de tehnologia de virtualizare Intel. <ul style="list-style-type: none"> • Enable Intel Virtualization Technology (Activare tehnologie de virtualizare Intel) - setare implicită.
VT for Direct I/O	Activează sau dezactivează instrumentul VMM (Virtual Machine Monitor - Monitor de mașini virtuale), pentru a utiliza sau nu capacitățile hardware suplimentare oferite de tehnologia de virtualizare Intel pentru I/O direct

Opțiune	Descriere
	<ul style="list-style-type: none"> • Enable Intel Virtualization Technology for Direct I/O (Activare tehnologie de virtualizare Intel pentru I/O direct) — setare implicită.

Tabel 10. Wireless

Opțiune	Descriere
Wireless Switch	<p>Vă permite să setați dispozitivele wireless care pot fi controlate de comutatorul wireless. Opțiunile sunt:</p> <ul style="list-style-type: none"> • WWAN • Bluetooth • WLAN <p>Toate opțiunile sunt activate implicit.</p>
Wireless Device Enable	<p>Vă permite să activați sau să dezactivați caracteristica ExpressCharge. Opțiunile sunt:</p> <ul style="list-style-type: none"> • WWAN • Bluetooth • WLAN <p>Toate opțiunile sunt activate implicit.</p>

Tabel 11. Maintenance (Întreținere)

Opțiune	Descriere
Service Tag	Afișează eticheta de service a computerului.
Asset Tag	Vă permite să creați o etichetă de activ pentru sistem, dacă nu este setată deja o etichetă de activ. Această opțiune nu este setată în mod implicit.



Tabel 12. System Logs (Jurnale de sistem)

Opțiune	Descriere
BIOS events	<p>Afișează jurnalul de evenimente de sistem și vă permite să goliți jurnalul.</p> <ul style="list-style-type: none"> • Clear Log (Golire jurnal)

Actualizarea sistemului BIOS

Se recomandă să actualizați sistemul BIOS (configurarea sistemului) la înlocuirea plăcii de sistem sau dacă este disponibilă o actualizare. Pentru laptopuri, asigurați-vă că bateria computerului este încărcată complet și este conectată la o priză de alimentare




1. Reporniți computerul.
2. Accesați dell.com/support.

3. Completați câmpul **Service Tag** (Etichetă de service) sau **Express Service Code** (Cod de service expres) și faceți clic pe **Submit (Remitere)**.
 -  **NOTIFICARE:** Pentru a localiza Service Tag (Etichetă de service), faceți clic pe **Where is my Service Tag? (Unde se află eticheta de service?)**
 -  **NOTIFICARE:** Dacă nu găsiți Service Tag (Eticheta de service), faceți clic pe **Detect My Product** (Detectare produs personal). Continuați urmând instrucțiunile de pe ecran.
4. Dacă nu puteți localiza sau nu găsiți Service Tag (Etichetă de service), faceți clic pe Product Category (Categorie produs) a computerului.
5. Selectați opțiunea **Product Type** (Tip produs) din listă.
6. Selectați modelul computerului dvs. și se afișează pagina **Product Support** (Compatibilitate produs).
7. Faceți clic pe **Get drivers** (Obținere drivere) și faceți clic pe **View All Drivers** (Vizualizarea tuturor driverelor). Se deschide pagina Drivers and Downloads (Drivere și descărcări).
8. În ecranul de drivere și descărcări, în lista verticală **Operating System** (Sistem de operare), selectați **BIOS**.
9. Identificați cel mai recent fișier BIOS și faceți clic pe **Download File** (Descărcare fișier). De asemenea, puteți analiza care drivere necesită actualizare. Pentru a face acest lucru pentru produs, faceți clic pe **Analyze System for Updates** (Analizare sistem pentru actualizări) și urmați instrucțiunile de pe ecran.
10. Selectați metoda de descărcare preferată din fereastra **Please select your download method below (Selectați metoda de descărcare de mai jos)**; faceți clic pe **Download Now (Descărcare acum)**. Apare fereastra **File Download (Descărcare fișier)**.
11. Faceți clic pe **Save (Salvare)** pentru a salva fișierul în computer.
12. Faceți clic pe **Run (Executare)** pentru a instala setările BIOS actualizate în computer. Urmăriți instrucțiunile de pe ecran.

Parola de sistem și de configurare


Puteți crea o parolă de sistem și o parolă de configurare pentru a securiza computerul.

Tip parolă	Descriere
Parolă de sistem	Parola pe care trebuie să o introduceți pentru a vă conecta la sistem.
Parolă de configurare	Parola pe care trebuie să o introduceți pentru a accesa și a face modificări la setările BIOS ale computerului.

-  **AVERTIZARE:** Caracteristicile parolei oferă un nivel de securitate de bază pentru datele de pe computer.
-  **AVERTIZARE:** Orice persoană vă poate accesa datele stocate pe computer dacă acesta nu este blocat și este lăsat nesupravegheat.
-  **NOTIFICARE:** Computerul este livrat cu caracteristica de parolă de sistem și de configurare dezactivată.

Atribuirea unei parole de sistem și a unei parole de configurare

Puteți să atribuiți o **parolă de sistem** și/sau **parolă de configurare** noi sau să modificați o **parolă de sistem** și/sau **de configurare** existente numai când opțiunea **Password Status** (Stare parolă) este **Unlocked** (Deblocat). Dacă Password Status (Stare parolă) este **Locked (Blocat)**, nu puteți modifica parola de sistem.

-  **NOTIFICARE:** În cazul în care conectorul jumper de parolă este dezactivat, parola de sistem și cea de configurare existente sunt șterse și nu trebuie să furnizați parola de sistem pentru a vă conecta la computer.

Pentru a accesa funcția de configurare a sistemului, apăsați pe <F2> imediat după o pornire sau o repornire.

1. În ecranul **System BIOS (BIOS sistem)** sau **System Setup** (Configurare sistem), selectați **System Security (Securitate sistem)** și apăsați pe <Enter>. Apare ecranul **System Security (Securitate sistem)**.
2. În ecranul **System Security (Securitate sistem)**, verificați ca opțiunea **Password Status (Stare parolă)** să fie **Unlocked (Deblocat)**.
3. Selectați **System Password (Parolă de sistem)**, introduceți parola de sistem și apăsați pe <Enter> sau pe <Tab>. Utilizați instrucțiunile următoare pentru a atribui parola de sistem:
 - O parolă poate avea maximum 32 de caractere.
 - Parola poate conține cifrele de la 0 până la 9.
 - Numai literele mici sunt valide, nu se permit literele mari.
 - Se permit numai următoarele caractere speciale: spațiu, ("), (+), (,), (-), (.), (/), (:), (I), (N), (l), (').


Introduceți din nou parola de sistem când vi se solicită.

4. Tastați parola de sistem introdusă anterior și faceți clic pe **OK (OK)**.
5. Selectați **Setup Password (Parolă de configurare)**, tastați parola de sistem și apăsați pe <Enter> sau pe <Tab>. Un mesaj vă solicită să tastați din nou parola de configurare.
6. Tastați parola de configurare introdusă anterior și faceți clic pe **OK (OK)**.
7. Apăsați pe <Esc> și un mesaj vă solicită să salvați modificările.
8. Apăsați pe <Y> pentru a salva modificările. Computerul repornește.

Ștergerea sau modificarea unei parole de sistem și/sau de configurare existente

Asigurați-vă că opțiunea **Password Status (Stare parolă)** este **Unlocked (Deblocat)** (în programul **System Setup (Configurare sistem)**) înainte de a încerca să ștergeți sau să modificați parola de sistem și/sau de configurare existente. Nu puteți să ștergeți sau să modificați o parolă de sistem sau de configurare existentă, dacă **Password Status (Stare parolă)** este **Locked (Blocat)**.

Pentru a accesa configurarea sistemului, apăsați pe <F2> imediat după o pornire sau o repornire.

1. În ecranul **System BIOS (BIOS sistem)** sau **System Setup** (Configurare sistem), selectați **System Security (Securitate sistem)** și apăsați pe <Enter>. Se afișează ecranul **System Security (Securitate sistem)**.
2. În ecranul **System Security (Securitate sistem)**, verificați ca opțiunea **Password Status (Stare parolă)** să fie **Unlocked (Deblocat)**.
3. Selectați **System Password (Parolă de sistem)**, modificați sau ștergeți parola de sistem existentă și apăsați pe <Enter> sau pe <Tab>.
4. Selectați **Setup Password (Parolă de sistem)**, modificați sau ștergeți parola de configurare existentă și apăsați pe <Enter> sau pe <Tab>.  **NOTIFICARE:** Dacă modificați parola de sistem și/sau de configurare, introduceți din nou parola nouă când vi se solicită. Dacă ștergeți parola de sistem și/sau de configurare, confirmați ștergerea când vi se solicită.
5. Apăsați pe <Esc> și un mesaj vă solicită să salvați modificările.
6. Apăsați pe <Y> pentru a salva modificările și a ieși din programul **System Setup (Configurare sistem)**. Computerul repornește.


Diagnosticarea


Dacă întâmpinați o problemă cu computerul, executați diagnosticarea ePSA înainte de a contacta Dell pentru asistență tehnică. Scopul executării diagnosticării este de a testa componentele hardware ale computerului fără a avea nevoie de echipamente suplimentare sau de a risca pierderea datelor. Dacă nu reușiți să rezolvați problema singur, personalul de service și asistență poate utiliza rezultatele diagnosticării pentru a vă ajuta să rezolvați problema.

Diagnosticarea prin evaluarea îmbunătățită a sistemului la preîncărcare (ePSA)

Diagnosticarea ePSA (denumită și diagnosticare de sistem) execută o verificare completă a componentelor hardware. Diagnosticarea ePSA este încorporată în sistemul BIOS și este lansată de sistemul BIOS în mod intern. Diagnosticarea de sistem încorporată oferă un set de opțiuni pentru anumite grupuri de dispozitive, ceea ce vă permite:

- Să executați teste în mod automat sau într-un mod interactiv
- Să repetați teste
- Să afișați sau să salvați rezultatele testelor
- Să executați teste aprofundate pentru a introduce opțiuni de testare suplimentare pentru a furniza informații suplimentare despre dispozitivele defecte
- Să vizualizați mesaje de stare care vă informează dacă testele sunt finalizate cu succes
- Să vizualizați mesaje de eroare care vă informează despre problemele întâmpinate în timpul testării





 **AVERTIZARE:** Utilizați diagnosticarea de sistem numai pentru a vă testa computerul. Utilizarea acestui program cu alte computere poate să ducă la rezultate nevalide sau mesaje de eroare.

 **NOTIFICARE:** Anumite teste pentru dispozitive specifice necesită interacțiunea utilizatorului. Asigurați-vă întotdeauna că sunteți prezent la computer când se execută testele de diagnosticare.

1. Porniți computerul.
2. În timp ce computerul pornește, apăsați pe tasta <F12> atunci când apare sigla Dell.
3. În ecranul meniului de încărcare, selectați opțiunea **Diagnostics** (Diagnosticare).
Se afișează fereastra **Enhanced Pre-boot System Assessment (Evaluare îmbunătățită a sistemului la preîncărcare)**, listând toate dispozitivele detectate în computer. Diagnosticarea începe să execute testele pe toate dispozitivele detectate.
4. Dacă doriți să executați un test de diagnosticare pe un dispozitiv specific, apăsați pe <Esc> și faceți clic pe **Yes** (Da) pentru a opri testul de diagnosticare.
5. Selectați dispozitivul din panoul din partea stângă și faceți clic pe **Run Tests** (Executare teste).
6. Dacă apar orice probleme, se afișează coduri de eroare.
Notați codul de eroare și contactați Dell.

Indicatoarele luminoase de stare a dispozitivului

Tabel 13. Indicatoarele luminoase de stare a dispozitivului

	Se aprinde când porniți computerul și luminează intermitent când computerul se află într-un mod de gestionare a alimentării.
	Se aprinde când computerul citește sau scrie date.
	Se aprinde continuu sau luminează intermitent pentru a indica starea de încărcare a bateriei.
	Se aprinde când rețeaua wireless este activată.

LED-urile de stare dispozitiv sunt amplasate de obicei pe partea de sus sau din stânga a tastaturii. Sunt utilizate pentru afișarea conectivității și activității dispozitivelor de stocare, bateriei și dispozitivelor wireless. Pe lângă acest fapt, sunt folosite ca instrument de diagnosticare când există o eroare de sistem.

În tabelul de mai jos se enumeră modurile de citire a codurilor LED când apar erori posibile.

Tabel 14. Lumini LED

LED stocare	LED alimentare	LED wireless	Descriere eroare
Intermitent	Constant	Constant	S-a produs o posibilă eroare de procesor.
Constant	Intermitent	Constant	Modulele de memorie sunt detectate, dar a apărut o eroare.
Intermitent	Intermitent	Intermitent	A survenit o eroare la placa de sistem.
Intermitent	Intermitent	Constant	S-a produs o eroare de placă grafică/video.
Intermitent	Intermitent	Stins	Sistemul a eșuat la inițializarea hard disk-ului SAU Sistemul a eșuat la inițializarea opțiunii ROM.
Intermitent	Stins	Intermitent	Controlerul USB a întâlnit o problemă la inițializare.
Constant	Intermitent	Intermitent	Nu s-a instalat/detectat niciun modul de memorie.
Intermitent	Constant	Intermitent	A survenit o eroare la ecran pe durata inițializării.
Stins	Intermitent	Intermitent	Modemul împiedică sistemul să finalizeze secvența POST.
Stins	Intermitent	Stins	Inițializarea memoriei a eșuat sau memoria nu este suportată.


Indicatoarele luminoase de stare a bateriei

În cazul în care computerul este conectat la o priză electrică, indicatorul luminos al bateriei se comportă în felul următor:

Lumină portocalie și lumină albă intermitente alternativ Un adaptor de c.a. non-Dell neautentificat sau neacceptat este atașat la laptop.

Lumină portocalie intermitentă alternativ cu lumină albă constantă	Eroare temporară a bateriei cu adaptorul de c.a. prezent.
Lumină portocalie intermitentă constant	Eroare catastrofală a bateriei cu adaptorul de c.a. prezent.
Lumină stinsă	Baterie în modul de încărcare completă cu adaptorul de c.a. prezent.
Lumină albă aprinsă	Baterie în modul de încărcare cu adaptorul de c.a. prezent.

Specificații tehnice

 **NOTIFICARE:** Ofertele pot să difere în funcție de regiune. Specificațiile următoare sunt exclusiv cele a căror livrare împreună cu computerul este impusă de lege. Pentru specificațiile detaliate ale computerului, accesați secțiunea **Specificații** din **Manualul proprietarului**, disponibil pe site-ul de asistență la adresa dell.com/support. Pentru informații suplimentare despre configurația computerului, accesați secțiunea **Ajutor și asistență** a sistemului de operare Windows și selectați opțiunea de vizualizare a informațiilor despre computer.

Informații sistem	
Chipset	Chipset Intel Express seria 7
Lățime magistrală DRAM	64 de biți
Memorie EPROM flash	SPI 64 Mbiți
Magistrală PCIe Gen1	100 MHz
Frecvență magistrală externă	DMI (5 GT/s)
Procesor	
Tipuri	<ul style="list-style-type: none"> • Intel Core seria i3 • Intel Core seria i5 • Intel Core seria i7
Memorie cache de nivel 3	până la 4 MO
Frecvență magistrală externă	1.333 MHz
Memorie	
Conector de memorie	două sloturi SODIMM
Capacitate memorie	1, 2 sau 4 GB
Tip memorie	DDR3 SDRAM (1600 MHz)
Memorie minimă	2 GO
Memorie maximă	16 GO
Placă audio	
Tip	sunet de înaltă definiție pe patru canale
Controler	IDT92HD93
Conversie stereo	pe 24 de biți (analogic spre digital și digital spre analogic)
Interfață:	

Placă audio	
Internă	placă audio de înaltă definiție
Externă	conector de intrare pentru microfon/căști stereo/boxe externe
Boxe	doi
Amplificator intern boxe	1 W (RMS) pe canal
Comenzi volum	taste funcționale pe tastatură, meniuri de programe
Video	
Tip	integrată pe placa de sistem
Controler	Placă grafică Intel HD
Comunicații	
Adaptor de rețea	10/100/1000 Mb/s Ethernet (RJ-45)
Wireless	rețea locală wireless (WLAN) și rețea de arie largă wireless (WWAN) interne
Porturi și conectori	
Placă audio	un conector de microfon/căști stereo/difuzoare
Video:	
Latitude E6230	un conector HDMI cu 19 pini și un conector VGA
Latitude E6330	un conector mini-HDMI cu 19 pini și un conector VGA
Adaptor de rețea	un conector RJ-45
USB	doi conectori compatibili USB 3.0 și un conector compatibil eSATA/USB 2.0
Cititor de carduri de memorie	un cititor de carduri de memorie 8-în-1
Portul de andocare	una
Cartela SIM (Modul de identitate abonat)	una
Card inteligent fără contact	
Carduri inteligente/tehnologii acceptate	ISO14443A — 106 kbps, 212 kbps, 424 kbps și 848 kbps ISO14443B — 106 kbps, 212 kbps, 424 kbps și 848 kbps ISO15693 HID iClass FIPS201 NXP Desfire
Afișaj	
Tip	HD, WLED
Dimensiune	
Latitude E6230	12,5"

Afişaj	
Latitudine E6330	13,3"
Dimensiuni:	
Latitudine E6230	
Înălţime	300,90 mm (11,84 inchi)
Lăţime	180,00 mm (7,08 inchi)
Diagonală	317,30 mm (12,49 inchi)
Suprafaţă activă (X/Y)	276,61mm x 155,52 mm
Latitudine E6330	
Înălţime	314,10 mm (12,36 inchi)
Lăţime	188,70 mm (7,42 inchi)
Diagonală	336,60 mm (13,25 inchi)
Suprafaţă activă (X/Y)	293,42 x 164,97 mm
Rezoluţie maximă	1.366 x 768 pixeli la 263.000 de culori
Luminozitate maximă	200 de niţi
Unghi de funcţionare	între 0 (închis) şi 135 °
Rată de reîmprospătare	60 Hz
Unghiuri minime de vizualizare:	
Pe orizontală	+/- 40 °
Pe verticală	+10 °/-30 °
Distanţă dintre puncte	0,2148 mm
Tastatura	
Număr de taste	Statele Unite: 86 de taste, Marea Britanie: 87 de taste, Brazilia: 87 de taste şi Japonia: 90 de taste
Disponere	QWERTY/AZERTY/Kanji
Touchpad	
Suprafaţă activă:	
Axa X	80,00 mm
Axa Y	40,70 mm
Bateria	
Tip	<ul style="list-style-type: none"> • baterie litiu-ion cu 3 elemente (32 W/h) cu ExpressCharge • baterie litiu-ion cu 6 elemente (65 W/h) cu ExpressCharge

Bateria

- baterie litiu-ion cu 6 elemente (58 W/h)

Dimensiuni:**Cu 3 celule**

Adâncime	29,97 mm (1,18 inchi)
Înălțime	19,80 mm (0,78 inchi)
Lățime	208,00 mm (8,19 inchi)

6 elemente

Adâncime	54,10 mm (2,13 inchi)
Înălțime	20,85 mm (0,82 inchi)
Lățime	214,00 mm (8,43 inchi)

Greutate:

Cu 3 celule	172,37 g (0,38 lb)
6 elemente	335,66 g (0,74 lb)

Tensiune 11,10 V c.c.

Interval de temperatură:


În stare de funcționare	între 0 și 35 °C (între 32 și 95 °F)
În stare de nefuncționare	între -40 și 65 °C (între -40 și 149 °F)

Baterie rotundă baterie rotundă cu litiu CR2032, de 3 V

Adaptor de c.a.

Tip	65 și 90 W
Tensiune de alimentare	între 100 și 240 V c.a.
Curent de intrare (maximum)	1,50/1,60/1,70 A
Frecvență de intrare	între 50 și 60 Hz
Putere la ieșire	65 și 90 W
Curent de ieșire	3,34 și 4,62 A (continuu)
Tensiune de ieșire nominală	19,5 +/- 1,0 V c.c.
Interval de temperatură:	
În stare de funcționare	între 0 °C și 40 °C (între 32 °F și 104 °F)
În stare de nefuncționare	între -40 și 70 °C (între -40 și 158 °F)

Cum se poate contacta Dell

 **NOTIFICARE:** Dacă nu dispuneți de o conexiune Internet activă, puteți găsi informații de contact pe factura de achiziție, bonul de livrare, foaia de expediție sau catalogul de produse Dell.

Dell oferă mai multe opțiuni de service și asistență online și prin telefon. Disponibilitatea variază în funcție de țară și produs și este posibil ca anumite servicii să nu fie disponibile în zona dvs. Pentru a contacta Dell referitor la probleme de vânzări, asistență tehnică sau servicii pentru clienți:

1. Vizitați adresa **dell.com/support**
2. Selectați categoria de asistență.
3. Verificați țara sau regiunea dvs. în meniul vertical Choose a Country/Region (Alegeți o țară/regiune) din partea de sus a paginii.
4. Selectați serviciul sau legătura de asistență tehnică adecvată, în funcție de necesitățile dvs.